

## DOMOV PRO SENIORY PODPĚROVA



ORGANIZACE JE FINANČNĚ PODPOROVÁNA Z PROSTŘEDKŮ  
STATUTÁRNÍHO MĚSTA BRNA A JIHMORAVSKÉHO KRAJE

B | R | N | O



Jihomoravský kraj

ZPRACOVALA:

JUDr. Vlasta Hrabcová  
ředitelka

1. Základní údaje.....	3
2. Plnění úkolů v oblasti hlavní činnosti organizace.....	4
2.1. Sociální služby a služby klientům .....	4
2.2. Dobrovolníci.....	6
2.3. Praxe studentů a jiných osob .....	7
2.4. Zdravotnická a ošetrovatelská péče .....	7
2.5. Stravování.....	9
2.6. Využití kapacity a podíl financování .....	10
2.7. Budova - stav, údržba, opravy .....	11
3. Plnění úkolů v personální oblasti .....	12
3.1. Počty, struktura a pohyb zaměstnanců.....	12
3.2. Bezpečnost práce a pracovní úrazy.....	13
3.3. Vzdělávání zaměstnanců .....	13
3.4. Organizační schéma.....	14
4. Plnění úkolů v oblasti hospodaření .....	15
4.1. Výnosy.....	15
4.2. Náklady.....	16
4.3. Finanční majetek.....	17
4.4. Pohledávky a závazky.....	17
4.5. Finanční podpora z jiných veřejných rozpočtů.....	17
4.6. Investice.....	18
5. Plán tvorby a čerpání prostředků peněžních fondů .....	19
5.1. Tvorba a čerpání fondů .....	19
5.2. Finanční krytí fondů .....	21
6. Kontrolní činnost.....	22
6.1. Kontrolní činnost prováděná auditorem, vedoucími úseků a ředitelem organizace .....	22
6.2. Kontrolní činnost OSP MMB .....	23
6.3. Kontrolní činnost ostatních orgánů.....	23
7. Inventarizace majetku .....	24

## 1. **Základní údaje**

Název organizace:	Domov pro seniory Podpěrova, příspěvková organizace
Sídlo:	Podpěrova 501/4, 621 00 Brno
IČ:	70887233
Zřizovatel:	Statutární město Brno
Registrovaná sociální služba:	Domov pro seniory Centrum denních služeb do konce roku 2016
Telefon:	541 227 386
E-mail:	info@pod.brno.cz
Webové stránky:	www.pod.brno.cz
Ředitel:	JUDr. Vlasta Hrabcová
Mobil:	739 094 230

## 2. Plnění úkolů v oblasti hlavní činnosti organizace

### 2.1. Sociální služby a služby klientům

Domov pro seniory Podpěrova, je příspěvkovou organizací, poskytující sociální služby. Zřizovatelem organizace je statutární město Brno. Předmětem činnosti je dle zřizovací listiny

- poskytování základního sociálního poradenství
- poskytování pobytových služeb – provozování domova pro seniory
- poskytování odlehčovacích služeb
- provozování centra denních služeb

Organizace je právnickou osobou ve smyslu občanského zákoníku, zapsanou v obchodním rejstříku vedeném Krajským soudem v Brně, oddíl Pr., vložka 28.

#### **V roce 2016 poskytovala organizace dvě sociální služby:**

domov pro seniory a centrum denních služeb

K žádosti poskytovatele byla rozhodnutím Krajského úřadu Jihomoravského kraje registrace služby centrum denních služeb zrušena s účinností k 1.1.2017. Uživatelé této služby byli informováni o alternativních možnostech řešení své sociální situace a o nabídce různých dodavatelů stravy v Medlánkách a blízkém okolí.

Cílovou skupinou služby domov pro seniory jsou osoby starší 65 let – senioři, kteří mají sníženou soběstačnost zejména z důvodu věku, případně z důvodu nepříznivého zdravotního stavu, jejichž situace vyžaduje pravidelnou pomoc jiné fyzické osoby při zvládnutí základních životních potřeb.

Cílem služby je podporovat uživatele v co největší míře samostatnosti, nevytvářet závislost na poskytované službě, motivovat uživatele k aktivnímu životu, podporovat vytváření dobrých mezilidských vztahů.

Kapacita služby domov pro seniory je 70 uživatelů. Uživatelé bydlí v 60 jednolůžkových, 3 dvoulůžkových obytných jednotkách a 2 obytných jednotkách o dvou místnostech, které jsou určeny pro manžele, partnery nebo osoby téhož pohlaví. Obytné jednotky jsou bezbariérové s koupelnou, WC a sprchovým koutem, předsíní s vestavnými skříněmi.

Ke dni 31.12.2016 bylo v Domově pro seniory 69 uživatelů, z toho 6 mužů a 63 žen. Průměrný věk uživatelů byl k 31.12.2016 87,8 let.

Součástí zařízení je vlastní kuchyň a prádelna. Domov pro seniory se nachází v městské části Medlánky, v dosahu tramvajové zastávky a nákupního střediska BILLA.

Ke dni 31.12.2016 bylo evidováno celkem 412 žádostí o poskytnutí sociální služby domov pro seniory.

#### **Volnočasové aktivity a společenské akce**

Ve výtvarné a keramické dílně se uživatelé věnují nejrůznějším technikám: práci s keramikou, pedigem, papírem, malování, kreslení, grafice, tkaní a dalším výtvarným technikám. Pro účely výstavy k 20. výročí vzniku domova proběhla tvůrčí dílna „V upomínku“ zaměřená na tvorbu pamětních grafických

listů. Před obdobím Vánoc proběhlo několik tematicky zaměřených výtvarných dílen: tvorba adventních věnců, vánočních přání, výroba mýdel a svíček ze včelího vosku.

V domově pro seniory se konala řada koncertů a výstav. Uživatelé pokračují v charitativní akci sběru víček z PETlahví, které slouží na pořízení kompenzačních pomůcek pro konkrétní postižené dítě. Klienti se také zapojili do projektu o. s. Rezekvítek: „Zdravě a aktivně s bylinkami“ sestávajícího ze tří dílen věnovaných pěstování, sklizni a zpracování bylin používaných v kuchyni, lékárenství i kosmetice.

### Kulturní aktivity

- Kytarový koncert Ondřeje Pavlíčka
- Četba na pokračování – 1x týdně
- Společné vaření a pečení
- Bohoslužba – 1x za měsíc
- Setkávání u kávy nad čtením novin a diskuse o současném dění v české společnosti – 1x týdně
- Pravidelná houslová vystoupení pana V. Wallingera – 1x za měsíc
- Pravidelné cyklické projekce na různá témata (Hrady a zříceniny v blízkém okolí, Móda od starověku a další)
- Velikonoční posezení
- Pálení čarodějnic
- Vystoupení dětského folklorního souboru Háječek
- Vystoupení dětí ze ZŠ Hudcova ke Dni matek
- Uspořádání výstavy reprezentující a představující domov v KC Sýpka v Brně – Medláncích
- Uspořádání výstavy obrazů grafiky klienta našeho domova pana Jaroslava Vaška v KC Sýpka v Brně - Medláncích
- Setkání seniorů v hotelu Grand (Brno)
- Každoroční ples
- Opékání špekáčků v Hájku Zamilovaných
- Vystoupení hudební skupiny TENOR MUSIC v domově
- Vystoupení houslistů z brněnské konzervatoře
- Grilování na zahradě
- Návštěva environmentálního zařízení Lipka: Zahradní inspirace na jezírku
- Oslava dne seniorů za doprovodu cimbálové muziky Fujárka
- Uspořádání výstavy k 20. výročí založení domova
- Vytvoření videa k 20. výročí založení domova zachycující rozhovory s pamětníci
- Oslava 20. výročí založení domova za doprovodu cimbálové muziky Fujárka
- Dopoledne s akordeonem pana J. Svobody
- Vánoční zpívání dětí z MŠ a ZŠ Hudcova
- Uspořádání vánoční výstavy prací uživatelů výtvarné dílny domova
- Návštěva vánočních trhů v centru Brna
- Vánoční koncert pana V. Wallingera
- Předvánoční povídání – Tradice Vánoc
- Vánoční posezení s recitálem

KINEMATOGRAF – projekce hraných a dokumentárních filmů

Posilování paměti

- Společenské a paměťové hry
- Vzpomínkové posezení s promítáním fotografií z uplynulých akcí

- Kognitivní trénink a reminiscence – 1 x týdně
- Zábavné odpoledne s kvízem „Víte, nevíte?“ – 1x za měsíc

### Sportovní aktivity

- Pétanque a kuželky na zahradě domova
- Pravidelné sportovně společenské hry v tělocvičně – 1x týdně
- Turnaj v pétanque v DS Vychodilova – předkolo MORAVA CUPU 2016 ve Zlíně
- Finálové kolo Jihomoravského kraje v pétanque pořádané v našem DS
- Turnaj domovů pro seniory v kuželnkách pořádaný DS Letovice

### Výlety a vycházky

- Vycházka Medládkami
- Plavba parníkem po Brněnské přehradě

### Návštěvy výstav a pamětihodností Brna

S doprovodem pracovníků domova navštívili naši uživatelé:

- Výstavuobrazů Vlasty Švejdové a setkání se samotnou autorkou
- Výstavu prací uživatelů navštěvujících výtvarnou a keramickou dílnu
- Výstavu pana Jaroslava Vaška – grafika na Sýpce v Medládkách
- Výstavu v Ditrichštejnském paláci – „Mozart v muzeu“
- Slavnou brněnskou vilu Löw-Beer

### Individuální aktivizace

Pravidelné návštěvy uživatelů v bytových jednotkách za účelem aktivizace. Náplň aktivizace si určuje uživatel dle svých zájmů, potřeb a přání. Nejčastěji se jedná o předčítání knih, časopisů a denního tisku, kognitivní trénink, vedení rozhovoru, hraní společenských her, reminiscenci atp.

## **2.2. Dobrovolníci**

V roce 2016 docházely do Domova pro seniory Podpěrova, p. o., čtyři dobrovolnice. Celkem bylo vykonáno 220,75 hodin dobrovolnické činnosti. Spolupracujeme s Dobrovolnickým centrem Ratolest, z.s.

Cílem dobrovolnického programu pro seniory je prožití důstojného stáří v domově a aktivní zapojení do běžného života.

Hlavní náplní dobrovolnické služby je překonat samotu uživatelů a aktivně je zapojit do života následujícími činnostmi, které jsou dobrovolníky vykonávány na neprofesionální a neplacené bázi: návštěvy uživatele v bytě – individuální práce s uživatelem v roli společníka (hraní her, předčítání, povídání aj.), doprovázení uživatelů při procházkách na zahradu DS a do města, individuální rozhovory s uživateli, výpomoc při běžných úkonech (ve výtvarné a keramické dílně, v domácnosti uživatele pomoc při přípravě a realizaci pravidelných i nepravidelných volnočasových aktivit, pomoc při kulturních akcích zařízení a jednorázových akcích domova).

### 2.3. Praxe studentů a jiných osob

Domov pro seniory Podpěrova, příspěvková organizace je místem pro výkon praxe studentů a účastníků akreditovaných kvalifikačních kurzů.

### 2.4. Zdravotnická a ošetrovatelská péče

Zdravotnická a ošetrovatelská péče je poskytována kvalifikovaným zdravotnickým personálem podle zpracovaných ošetrovatelských standardů a pracovníci v sociálních službách podle zpracované metodiky a v souladu se standardy kvality sociálních služeb.

#### Úmrtí k 31.12.2016

	Mužů	Žen
V nemocnici	2	7
V DS	1	5
Celkem	3	12

#### Ukončilo pobyt k 31.12.2016

	Mužů	Žen
Odstěhovalo se do soukromí	-	-
Odešlo do jiného zařízení	-	-
Celkem	-	-

#### Přijato k 31.12.2016

Celkem	Mužů	Žen
14	2	12

#### Složení uživatelů podle věku k 31.12.2016

Věk	2011	2012	2013	2014	2015	2016
Do 75 let	5	4	5	3	6	4
Do 85 let	29	24	19	16	15	17
Do 95 let	34	41	45	49	48	44
Nad 95 let	-	1		-	1	4

#### Přijato k léčení do zdravotnických zařízení

Druh ošetření	Počet
Ústavní ošetření	46
Ambulantní ošetření	551
LSPP	41

#### Počet příspěvku na péči podle stupňů

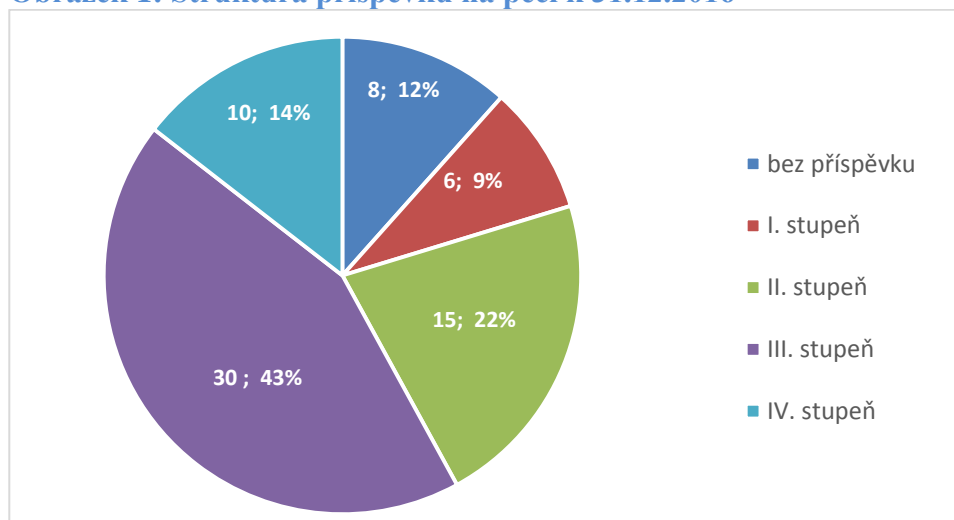
	2009	2010	2011	2012	2013	2014	2015	2016
Bez příspěvku	26	21	18	18	16	14	11	8
1. stupeň	16	17	17	19	15	9	7	6
2. stupeň	17	15	14	15	21	20	19	15
3. stupeň	9	13	13	12	11	16	23	30
4. stupeň	2	4	6	6	7	11	10	10
Celkem s PnP	44	49	50	52	54	56	59	61

**Průměrná výše příspěvku na péči** po odečtení vratek za dobu pobytu mimo zařízení poskytovatele a po zohlednění dlouhodobé hospitalizace, kdy klientovi na příspěvek na péči nevznikne nárok, činí u

klientů, kteří příspěvek na péči pobírají **7.241,00Kč za měsíc**. Průměrná výše příspěvku na péči ve vztahu ke všem klientům domova pro seniory činí **6.310,00 Kč za měsíc**.

Do 31.12. 2016 nebyly vyřízeny žádosti o příspěvek na péči, resp. o změnu výše příspěvku na péči, celkem u 7 žadatelů.

**Obrázek 1: Struktura příspěvku na péči k 31.12.2016**



**Údaj o prostředí, ze kterého klienti přišli do DS (počet klientů)**

Původní prostředí klienta	2015	2016
Soukromí, rodina	5	8
Psychiatrická léčebna	0	0
Jiné zařízení sociální péče		
- domov pro seniory	2	0
- dům s pečovatelskou službou		0
- přechodný pobyt	1	2
Následná péče	5	3
Hospic	0	0
Nemocnice	1	1
Jiné... (jaké)	0	0

Zdravotní péči poskytují v domově pro seniory tři praktičtí lékaři a psychiatr ve spolupráci s kvalifikovaným zdravotnickým personálem domova.

**1. Fyzioterapie**

Pod vedením fyzioterapeutek se konaly pro klienty domova pro seniory a klienty centra denních služeb:

1) **skupinová léčebná tělesná výchova** – cílem skupinového cvičení je společná aktivizace klientů DS, při cvičení protahujeme svaly s tendencí ke zkracování a posilujeme svalové skupiny s tendencí k ochabování. Cvičení podporuje udržení kloubní hybnosti především u kořenových kloubů, dále se věnujeme náviku rovnováhy a celkovému správnému držení těla, správnému dechovému stereotypu. Aktivní pohyb vede ke zlepšení celkové kondice, nervosvalové koordinace, posiluje kardiovaskulární systém a působí pozitivně na psychiku.



2) **individuální léčebná tělesná výchova** – dle aktuálního zdravotního stavu uživatele je sestaven individuální plán fyzioterapie a jsou zvoleny vhodné terapeutické postupy, techniky a metodiky LTV /např. měkké a mobilizační techniky, PNF /na základě ordinace lékaře/. Jedná se o polohování, nácvik otáčení na lůžku, nácvik sebeobsluhy a zachování co největší samostatnosti a volnosti pohybu. Dále nácvik přesunu na invalidní vozík s asistencí, přesuny pomocí mechanického zvedáku, vertikalizace do sedu, nácvik stoje a chůze s kompenzační pomůckou /francouzské a podpažní berle, hole, chodítka/

3) **specifická ILTV** – vhodně zvolená fyzioterapie napomáhá klientům při změně zdravotního stavu, jako jsou stavy po amputaci DK, CMP na hemoragickém nebo ischemickém podkladě, osteoporóza, stavy po fraktuře krčku stehenní kosti konzervativně i operačně řešené, stav po fraktuře krčku pažní kosti, degenerativní onemocnění drobných a nosných kloubů, degenerativní onemocnění páteře, neurodegenerativní onemocnění - Parkinsonova choroba, ALS a další.

Konzultace k úpravě bytové jednotky dle aktuálního zdravotního stavu uživatele a k výběru vhodných kompenzačních a ortopedicko-protetických pomůcek, pomůcek pro zlepšení mobility

4) **mechanoterapie** (rotoped, Motren + obrazovka Spotee, Magnecizer ke cvičení ramenního kloubu), cvičení s náčiním, nářadím (např. ribstole, gymnastické míče, overbally, softmíčky, pružné tahy a therabandy, balanční podložky, bosu).

5) **elektroléčba dle ordinace lékaře** - diadynamické proudy, interferenční proudy, TENS proudy, ultrazvuk, magnetoterapie, solux, terapeutický laser a biostimul, vodoléčebné procedury - celková vířivá vana, částečná vířivá koupel na horní a dolní končetiny,

6) **sportovní aktivity** - ve spolupráci s aktivizačními pracovníci organizujeme v tělocvičně nebo dle počasí na zahradě domova pro seniory (kuželky, ruské kuželky, šipky, pétanque, sportovní turnaje v domově pro seniory i mimo něj, vědomostní kvízy).

7) **canisterapie** – léčebný kontakt člověka a psa, který svou přítomností dokáže vyvolat u klientů dobrou náladu.

8) **multioborová spolupráce** – individuální řešení polohování u klientů trvale upoutaných na lůžku, výběr vhodných polohovacích pomůcek. U pohyblivých klientů doporučení vhodných pomůcek pro bezpečný přesun a pohyb a pomůcek pro každodenní život. Návrh řešení v oblasti celkové hygieny dle pohybových schopností klienta.

## 2.5. Stravování

Výroba teplých a studených pokrmů je realizována v souladu se zpracovaným systémem kritických bodů (HACCP) kvalifikovaným personálem.

Uživatelům jsou doporučeny diety s ohledem na jejich aktuální zdravotní stav. Zajištěna je celodenní strava. Uživatelé si rozsah stravy a její kombinaci volí dle svého uvážení a na základě konzultace s nutriční terapeutkou. Důraz je kladen na dostatečný příjem tekutin a individuální přání, včetně požadavků na konečnou úpravu stravy. Pro klienty se zhoršeným kousáním je připravováno mleté maso a s polykacími problémy je připravována mechanicky upravená celá strava. Snídaně jsou připravovány s ohledem na požadavky uživatelů a jejich osobní preference ohledně výběru pečiva, ale i dalších potravin.

Připravována je dieta racionální, šetřící, bez tuku a diabetická, včetně stravy pro klienty s intolerancí mléka.

#### Přehled odebrané stravy k 31. 12. 2016

	Dieta racionální	Dieta šetřící	Dieta bez tuku	Dieta diabetická	Celkem
<b>Klienti domova pro seniory</b>					
Za rok	10.182	3.734	3.009	4.277	21.202
Za měsíc	849	311	250	356	1.766
<b>Klienti centra denních služeb</b>					
Za rok	7.619	1.989	672	1.688	11.968
Za měsíc	635	166	56	141	998
<b>Zaměstnanci</b>					
Za rok	3.505	633	42	301	4.481
Za měsíc	292	53	4	25	374
<b>Celkem</b>					
Za rok	21.306	6.356	3.723	6.266	37.651
Za měsíc	1.776	530	310	522	3.138

#### Přehled odebraných snídaní a večeří k 31. 12. 2016

Druh	Počet	Druh	Počet	Druh	Počet
Snídaně	18.909	Večeře	14.304	II. večeře	733

#### 2.6. Využití kapacity a podíl financování

Využití kapacity k 31.12.2016 98,57 %. Obložnost v roce 2016 99,29 % a to z důvodu úprav obytných jednotek po jejich uvolnění – malování, drobné opravy a úklid.

#### Podíl financování na 1 lůžko (město/uživatel) – služba domov pro seniory v Kč

Kapacita DS	Náklady 1 lůžko/měsíc	Výnosy 1 lůžko/měsíc (výnosy za vlastní výkony+ostatní výnosy)	Dotace JMK 1 lůžko/měsíc	Podíl MMB 1 lůžko/měsíc
70	30.156,10	16.315,94	4.059,26	9.788,21

## Náklady a výnosy k 31.12.2016 – služba Centrum denních služeb v KČ

Náklady	Výnosy za vlastní výkony	Dotace JMK	Podíl MMB
1 826.000,00	781.134,00	179.966,00	864.900,00

### 2.7. Budova - stav, údržba, opravy

V roce 2016 byla prováděna plánovaná běžná údržba a opravy v budově domova pro seniory a obytných jednotkách uživatelů sociální služby.

V budově domova pro seniory byla provedena z důvodu zatékání do objektu oprava střechy, vyměněna prosklené čelní stěny včetně výměny hlavních vchodových dveří a druhého vchodu do budovy.

Byla provedena výměna osvětlovacích těles ve společných prostorách domova pro seniory a oprava stěn ochrannými nástěnnými prvky proti oděru a poškození omítek. Bylo vyměněno tablo zvonků u vstupních dveří do domova pro seniory.

V kolektoru domova pro seniory byla provedena výměna ventilů stupaček teplé a studené vody.

V obytných jednotkách uživatelů sociální služby byla provedena montáž sádkartonových podhledů, postupně byl nahrazován původní, užíváním poškozený nábytek novým, byla provedena oprava vestavných skříní jejich výměnou za nové a výměna záchodových mís za nové.

Před obsazením obytné jednotky novým uživatelem byla provedena její celková údržba – vyčištění podlahové krytiny, nábytku, lůžka, vymalování.

Na zahradě domova pro seniory byla provedena parková úprava s vodním prvkem, opraveny pergoly sloužící k posezení uživatelů a byla prováděna pravidelná údržba zatravněných ploch a prořez stromů.

V souladu s právními předpisy byly prováděny pravidelné revize elektrických spotřebičů, výtahů, zvedáků, plynové kotelny, hasicích přístrojů, tělocvičného nářadí, nouzového osvětlení aj.

### 3. Plnění úkolů v personální oblasti

#### 3.1. Počty, struktura a pohyb zaměstnanců

##### Struktura a počty zaměstnanců, platové třídy, struktura odměňování k 31. 12. 2016

	Plán	Skutečnost	Z toho ZTP	% plnění
Průměrný přepočtený evidenční počet	44,55	44,57	2,15	100,05

Počet zaměstnanců k 31.12.2015	Odchod do důchodu	Ukončení PP dohodou	Ukončení PP na dobu určitou	Ukončení PP výpovědí zaměstnance	Nástup na MD	Nově přijatí	Počet zaměstnanců k 31.12.2016
46	1	5	0	0	1	10	49

K 31.12.2016 byl evidenční počet zaměstnanců 49 a průměrný přepočtený počet 44,57. V průběhu roku ukončilo pracovní poměr 7 zaměstnanců a 10 zaměstnanců pracovní poměr uzavřelo

Na organizaci se vztahuje povinnost zaměstnávat osoby se zdravotním postižením podle zákona č. 435/2004 Sb., v aktuálním znění. Povinný podíl 4% činí z průměrného ročního přepočteného počtu zaměstnanců 44,57 celkem 1,78 osob. Tuto povinnost organizace splnila – skutečnost je 2,15 osob.

Struktura zaměstnanců	Evidenční počet k 31.12.2016	Průměrný přepočtený evidenční počet k 31.12.2016	Průměrná platová třída	Průměrný plat	Přírůstek/úbytek zaměstnanců
THP	5	3,80	9,4	35.391,07	0 / 0
SZP	8	6,70	9,75	25.910,67	3 / 2
Pracovníci v soc. službách přímá obslužná péče	21	19,72	4,9	21.987,07	2 / 1
Pracovníci v soc. službách – zákl. vých.nepedagogická činnost	2	1,51	8,0	22.065,71	2 / 1
Sociální pracovníci	2	2,1	10,0	25.150,83	0 / 0
Převážně manuálně pracující	11	10,63	3,42	16.354,94	3 / 3

Z celkového počtu 49 zaměstnanců pracovalo na zkrácený úvazek v roce 2016 celkem 10 zaměstnanců.

Třída	Plánovaná funkční místa úvazky	Obsazená funkční místa k 31.12.2016 úvazky
2	3	3
3	4,75	4,5
5	22,75	23,375
7	1	1
8	1,6	2,1
9	2	0,50
10	7,45	8,45
11	1	1
12	1	1
<b>CELKEM</b>	<b>44,55</b>	<b>44,925</b>

Struktura odměňování	Částka v Kč
Platové tarify	7 258 170
Příplatek za vedení	131 323
Osobní příplatek	1 083 417
Příplatek za noční práci	161 918
Příplatek za práci v So+Ne	378 921
Příplatek za směnnost	85 292
Příplatek za práci ve svátek	198 777
Odměny celkem	1 640 595
Ostatní náhrady	1 156 587
<b>Celkem</b>	<b>12 095 000</b>
Náhrady za pracovní neschopnost	58 391
Dohody o provedení práce	231 756
Dohody o pracovní činnosti	85 875
<b>Celkem OON</b>	<b>317 631</b>

### 3.2. Bezpečnost práce a pracovní úrazy

Na bezpečnost práce a její dodržování je kladen velký důraz. Nově nastupující zaměstnanci absolvují vstupní školení BOZP a PO a všichni zaměstnanci absolvují pravidelná školení BOZP a PO včetně ověření znalostí. V roce 2016 se nestal žádný pracovní úraz.

### 3.3. Vzdělávání zaměstnanců

Profesní vzdělávání zaměstnanců je realizováno podle vypracovaného vzdělávacího plánu organizace a podle individuálních vzdělávacích plánů. Cílem vzdělávání je posílení schopností a dovedností zaměstnanců při poskytování sociálních služeb.

Zařízení zajišťuje potřeby vzdělávání a výcviku zaměstnanců jejich účastí na akreditovaných vzdělávacích kurzech, odborných seminářích, odborných stážích v jiných zařízeních poskytujících sociální služby, školicích akcích pořádaných domovem pro seniory, účastí na konferencích pořádaných Asociací poskytovatelů sociálních služeb a samostudiem.

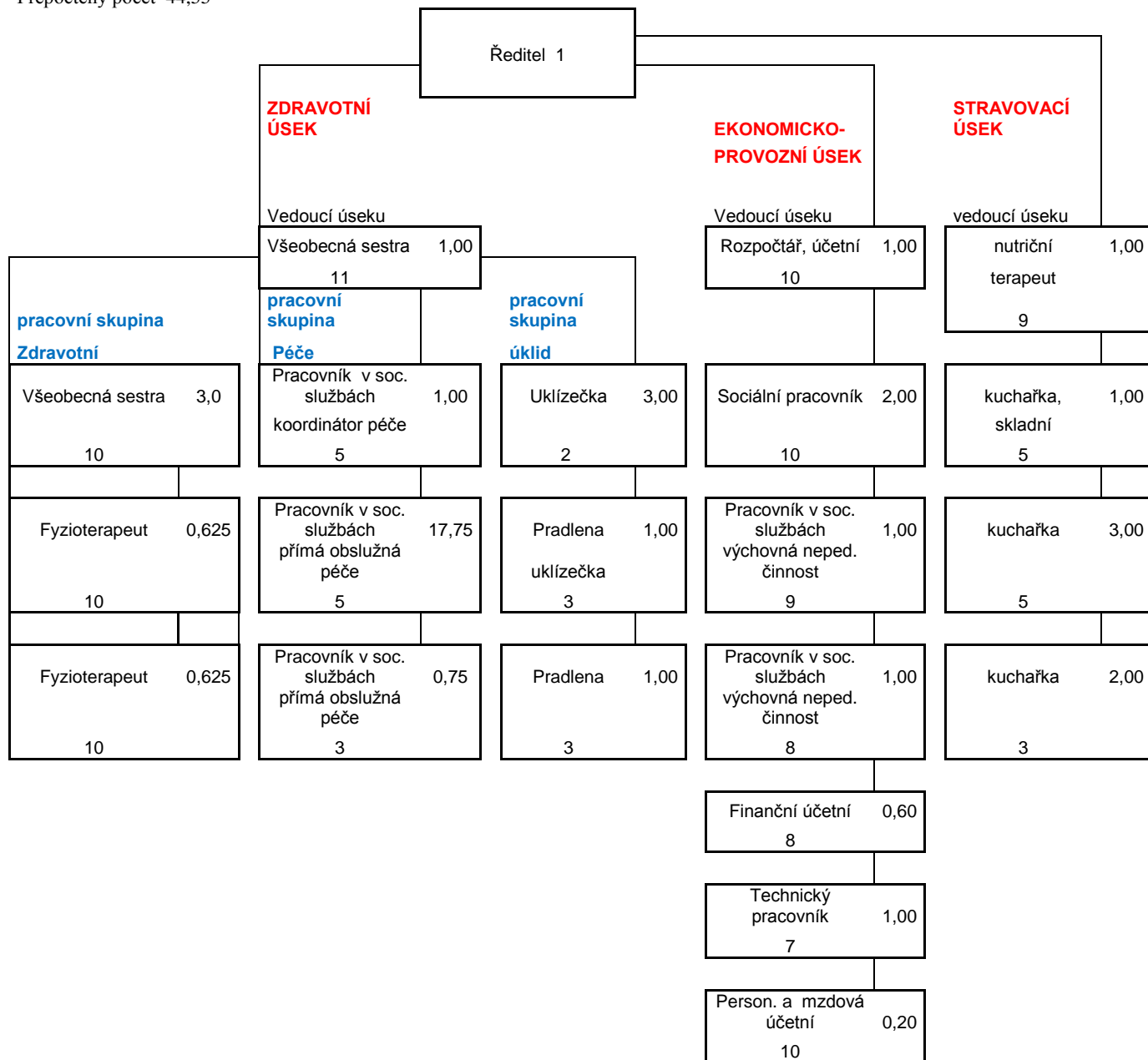
S výjimkou jednoho zaměstnance, který si vzdělání doplní v roce 2017, všichni ostatní kvalifikační požadavky dané právními předpisy tj. zákonem č. 108/2006 Sb., v aktuálním znění a prováděcí vyhláškou č. 505/2006 Sb. v aktuálním znění splnily.

### 3.4. Organizační schéma

#### ORGANIZAČNÍ SCHÉMA 2016

Fyzický počet 48

Přepočtený počet 44,55



## 4. Plnění úkolů v oblasti hospodaření

### 4.1. Výnosy

Zastupitelstvo města Brna vzalo na vědomí finanční plán příspěvkové organizace na svém zasedání ZMB Z7/17 konaném dne 12. 4. 2016. Výše neinvestičního příspěvku zřizovatele na rok 2016 činila 8 459.000 Kč. Rozpočtovým opatřením č. 95/2016/ZMB schváleným ZMB Z7/18 ze dne 17.5.2016 byl organizaci poskytnut účelový neinvestiční příspěvek ve výši 500.000 Kč na opravu střechy. Rozpočtovým opatřením č. 293/2016/ZMB schváleným ZMB Z7/22 ze dne 13.10.2016 byl organizaci poskytnut neinvestiční příspěvek zřizovatele ve výši 128.000 Kč na navýšení platových tarifů zaměstnanců v návaznosti na novelu nařízení vlády č. 564/2006 Sb., účinnou od 1.11.2016.

Výsledný příspěvek zřizovatele Domovu pro seniory Podpěrova, příspěvková organizace činil v roce 2016 částku 9 087.000 Kč.

Výnosy za vlastní výkony – tj. úhrady uživatelů sociální služby za ubytování, stravu a za poskytnutou péči v podobě příspěvku na péči byly plněny v plánované výši.

Struktura vlastních výnosů:

Výnosy	Částka v Kč
- za pobyt uživatelů	5 059.378,00
- za stravu	3 544.752,00
- příspěvky na péči	5 300.268,00
- služby pro klienty	4.250,00
- úhrady od zdravotních pojišťoven	383.675,02
<b>C e l k e m</b>	<b>14 292.323,02</b>

K 31.12.2016 byly výnosy organizace splněny na 100 % upraveného finančního plánu.

### Přehled plnění finančního plánu v tis. Kč

	Skutečnost 2015	Finanční plán 2016	Upravený fin. plán	Skutečnost k 31.12.2016	Skutečnost/UFP (v %)
<b>Výnosy celkem</b>	<b>24 934</b>	<b>25 400</b>	<b>27 150</b>	<b>27 163</b>	<b>100,00</b>
Výnosy za vlastní výkony a za zboží (účet. skup. 60)	13 246	13 240	14 274	14 292	100,10
Ostatní výnosy (účet. skup. 61-66)	83	248	190	185	97,4
Výnosy z transferů (účet. skup. 67)	11 605	11 912	12 686	12 686	100,00
<b>z toho:</b>					
Výnosy z transferů od zřizovatele (část účtu 672)	7 732	8 459	9 087	9 087	100,00
Výnosy z transferů od městských částí (část účtu 672)					
Výnosy z transferů ze stát. rozpočtu a státních fondů (část účtu 672)	66				
Výnosy z transferů od jiných ÚSC a ostatních subjektů	3 807	3 453	3 599	3 599	100,00

## 4.2. Náklady

<b>Náklady celkem (v tis. Kč)</b>	<b>24 811</b>	<b>25 400</b>	<b>27 150</b>	<b>27 157</b>	<b>100,00</b>
Spotřeba materiálu (účet 501)	2 874	2 870	3 045	3 046	100,00
Spotřeba energie (účet 502)	1 520	1 700	1 335	1 332	99,80
Služby (účet skup. 51)	2 791	2 042	3 390	3 390	100,00
<i>z toho:</i> Opravy a udržování (účet 511)	2 077	1 320	2 590	2 591	100,00
Mzdové náklady (účet 521)	11 356	12 289	12 470	12 471	100,00
<i>z toho:</i> Náklady na platy	11 033	11 999	12 095	12 095	100,00
Sociální pojištění a sociální náklady (účty 524, 525, 527, 528)	4 111	4 416	4 570	4 573	100,10
Odpisy dlouhodobého majetku (účet 551)	1 029	1 066	1 071	1 071	100,00
Daň z příjmů (účet 591, 595)					
Ostatní náklady (účty 503,504, účt.sk. 53,54,56,57,55 kromě účtu 551)	1 130	1 017	1 269	1 274	100,40
<b>Výsledek hospodaření po zdanění</b>	<b>123</b>			<b>6</b>	
<i>v tom:</i> Výsledek hospodaření hlavní činnosti	123			6	
Výsledek hospodaření doplňkové činnosti					
Podíl výnosů za vlastní výkony a za zboží na celkových nákladech v %	53,4	52,1	52,6	52,6	100,1
Podíl výnosů za vlastní výkony a za zboží na celkových nákladech (snížených o výši uloženého odvodu z investičního fondu) v %	53,4	52,1	52,6	52,6	100,1
Podíl výnosů za vlastní výkony a za zboží na celkových nákladech (snížených o výši zaúčtovaných odpisů) v %	55,7	54,4	54,7	54,8	100,1
Výše uloženého odvodu z investičního fondu dle § 25 zák.č. 250/2000 Sb.					
Transfer na pořízení dlouh. majetku od zřizovatele	200				
Transfer na pořízení dlouh. majetku ze stát. rozpočtu a státních fondů					
Počet pracovníků (průměrný přepočtený stav) za období nebo rok	43,7	44,5	44,6	44,6	100,0
Průměrná mzda (v Kč)	21 044	22 470	22 599	22 599	100,0

## Odpisy

Dlouhodobý hmotný majetek je odepisován rovnoměrně, měsíčně v souladu se schváleným odpisovým plánem, který byl aktualizován k 31. 12. 2016. Skutečná výše odpisů činila 1071 tis. Kč.

<b>Výsledek hospodaření k 31.12.2016</b>	
Výnosy celkem	27 163.271,62Kč
Náklady celkem	27 157.123,97Kč
Výsledek hospodaření	6.147,65Kč



#### 4.3. Finanční majetek

	Běžný účet	Účet FKSP	Pokladna	Běžný účet zvýhodněný	Ceniny
<b>Zůstatky účtů k 31.12.2016</b>	669.637,00	78.244,49	616,00	5 327.373,09	701,00

#### 4.4. Pohledávky a závazky

Veškeré závazky organizace byly uhrazeny ve lhůtě splatnosti, organizace nemá žádné pohledávky po lhůtě splatnosti.

##### Přehled pohledávek a závazků k 31. 12. 2016

Účet	Název pohledávky	Kč
314	Stálá záloha na služby CCS	3.400,00
315.10	Pohledávky vůči zdravotním pojišťovnám	21.188,24
335	Pohledávky vůči zaměstnancům	1.100,00
381	Náklady příštích období (pojištění majetku, služby k SW)	81.147,40
385	Příjmy příštích období (úroky na BÚ2 za 4.Q/2016)	431,51
388	Dohadné položky aktivní (předpoklad zvýšení příspěvků na péči, předpoklad zúčtování s VZP za rok 2016)	307 627,00
<b>Celkem</b>		<b>414.894,15</b>

Účet	Název závazku	Kč
321	Dodavatelé	787.973,76
324.02	Přijaté zálohy od VZP	125.774,00
331.01	Zaměstnanci (vyúčtování mezd za 12/2016)	1 029.383,00
336.20	Sociální pojištění za 12/2016	433.166,00
337.10	Zdravotní pojištění za 12/2016	186.018,00
342	Daň ze mzdy zálohová, zvláštní sazbou	166.708,00
378.02	Depozita v KB – finanční prostředky klientů	477.439,00
378.10	Předpis srážek ze mzdy – výkon rozhodnutí	30.995,00
389.	Dohadná položka pasivní – doučt. vodné a stočné	1 277,00
<b>Celkem:</b>		<b>3 238.733,76</b>

#### 4.5. Finanční podpora z jiných veřejných rozpočtů

Na základě Smlouvy o poskytnutí finanční podpory z rozpočtu Jihomoravského kraje č. 034805/16/OSV ze dne 25. 2. 2016 byla prostřednictvím zřizovatele poskytnuta podle § 105 zákona č. 108/2006 Sb., na službu domov pro seniory částka 585.979 Kč a na službu centrum denních služeb 22. 066 Kč. V souladu s žádostí byla k 31. 12. 2016 poskytnutá finanční podpora čerpána v plné výši na platy a zákonné sociální pojištění hrazené zaměstnavatelem.

Na základě Smlouvy o poskytnutí finanční podpory na poskytování sociálních služeb ve formě vyrovnávací platby podle § 101a zákona č. 108/2006 Sb., č. 035500/16/OSV ze dne 6. 5. 2016 a dodatku č. 1 ze dne 25.11.2016 byla prostřednictvím zřizovatele poskytnuta na službu domov pro seniory částka 2 823.800 Kč a na službu centrum denních služeb 157.900 Kč. V souladu s žádostí byla k 31. 12. 2016 poskytnutá finanční podpora čerpána na platy a zákonné sociální pojištění hrazené zaměstnavatelem.

#### 4.6. Investice

V roce roku 2016 byly pořízeny investice - DHM v celkové částce 280.348 Kč, a to: mixer pro úpravu stravy, dva pasivní zvedáky a průběžná myčka nádobí. Dále bylo provedeno technické zhodnocení budovy – protipožární sádrokartonové podhledy v deseti obytných jednotkách v celkové hodnotě 304.750 Kč.

Hmotný a nehmotný majetek

<b>Majetkový účet</b>	<b>Zůstatková cena ke dni 31.12.2016</b>
<b>Dlouhodobý hmotný majetek</b>	
021. Stavby	51 742.178,00
022/01 Energetické hnací stroje	6.500,00
022/02 Pracovní stroje a zařízení	710.040,00
022/05 Inventář	1 165.933,00
022/30 Dopravní prostředky	476.631,00
031/01 Pozemky	1 349.600,00
031/60 Pozemky – nezastavěné	24.405,00
032/01 Umělecká díla a předměty	40.400,00
<b>ÚHRN</b>	<b>55 515.687,00</b>

## 5. Plán tvorby a čerpání prostředků peněžních fondů

### 5.1. Tvorba a čerpání fondů

Zdrojem fondů reprodukce majetku, fondů investic ve sledovaném období jsou odpisy DHM. Z fondu investic bylo čerpáno celkem 652 tis. Kč, z toho 280 tis. Kč na pořízení DHM, tj. mixeru, dvou zvedáků a myčky nádobí, 305 tis. Kč na technické zhodnocení budovy – protipožární podhledy v 10 bytech a dále byl fond investic čerpán ve výši 67 tis. Kč na opravu chladicího boxu, stropu ve skladu potravin a opravu kanalizace v kolektoru

Zůstatek fondu investic k 31. 12. 2016 činil 2 218 tis. Kč.

Rezervní fond byl doplněn přidělem ze zlepšeného výsledku hospodaření za rok 2015 ve výši 61 tis. Kč a darem ve výši 5 tis. Kč. Z rezervního fondu bylo čerpáno 31 tis. Kč na dary k životním jubileím klientů a na volnočasové aktivity.

Zůstatek rezervního fondu k 31. 12. 2016 Kč činil 1 146 tis. Kč.

Fond odměn byl navýšen ze zlepšeného výsledku hospodaření za rok 2015 o 62 tis. Kč. Fond odměn nebyl čerpán. Stav fondu odměn k 31. 12.2016 činil 795 tis. Kč.

Fond kulturních a sociálních potřeb byl tvořen 1,5 % objemu vyplacených platů zaměstnanců a náhrad za dočasnou pracovní neschopnost ve výši 182 tis. Kč. Z fondu kulturních a sociálních potřeb bylo čerpáno 149 tis. Kč dle schváleného rozpočtu na rok 2016 sestaveného v souladu s vyhláškou č. 114/2002 Sb., v platném znění a Vnitřní směrnici č. 4/2014 v aktuálním znění. Prostředky fondu byly čerpány na příspěvky na stravování, na penzijní připojištění zaměstnanců, na peněžní dary k pracovním a životním výročím a zdravotní masáže. Zůstatek fondu k 31. 12. 2016 činil 90 tis. Kč.

FOND INVESTIC							
Stav k 1.1.	Tvorba			Čerpání			Stav k 31.12.
	Plán	Skutečnost		Plán	Skutečnost		
1807	Příděl z odpisů z DHM a DNM	1066	1063	Financování investičních výdajů	708	585	1965
	Transfer na investice od zřizovatele			Úhrada invest. úvěrů nebo půjček			
	Příspěvek na investice ze st. fondů			Odvod do rozpočtu zřizovatele			
	Výnos z prodeje svěceného DHM			Posílení zdrojů určených na financ. údržby a oprav	200	67	
	Dary a příspěvky od jiných subjektů						
	Výnosy z prodeje majetku p.o.						
	Převod z rezervního fondu						
<b>1807</b>	<b>Celkem tvorba</b>	<b>1066</b>	<b>1063</b>	<b>Celkem čerpání</b>	<b>908</b>	<b>652</b>	<b>2218</b>

### FOND REZERVNÍ

Stav k 1.1.	Tvorba			Čerpání			Stav k 31.12.
	Plán	Skutečnost		Plán	Skutečnost		
1111	Příděl ze zlepšeného výsledku hospodaření	61	61	Další rozvoj činnosti			1167
	Peněžní dary	10	5	Časové překlenutí dočasného nesouladu mezi výnosy a náklady			
	Ostatní			Úhrada případných sankcí			
				Úhrada ztráty za předchozí léta			
				Posílení investičního fondu			
				Ostatní	15	31	
<b>1111</b>	<b>Celkem tvorba</b>	<b>71</b>	<b>66</b>	<b>Celkem čerpání</b>	<b>15</b>	<b>31</b>	<b>1146</b>

### FOND ODMĚN

Stav k 1.1.	Tvorba			Čerpání			Stav k 31.12.
	Plán	Skutečnost		Plán	Skutečnost		
733	Příděl ze zlepšeného výsledku hospodaření	62	62	Odměny zaměstnancům	150	0	645
	Peněžní dary			Překročení prostředků na platy			
<b>733</b>	<b>Celkem tvorba</b>	<b>62</b>	<b>62</b>	<b>Celkem čerpání</b>	<b>150</b>	<b>0</b>	<b>795</b>

### FKSP

Stav k 1.1.	Tvorba			Čerpání			Stav k 31.12.
	Plán	Skutečnost		Plán	Skutečnost		
57	Příděl do fondu na vrub nákladů	180	182	Úhrada potřeb zaměstnanců	190	149	47
	Ostatní						
<b>57</b>	<b>Celkem tvorba</b>	<b>180</b>	<b>182</b>	<b>Celkem čerpání</b>	<b>190</b>	<b>149</b>	<b>90</b>

## 5.2. Finanční krytí fondů

### Vybrané položky rozvahy - krytí fondů k 31. 12. 2016

účet	název	aktiva	pasiva
241.10	běžný účet	669.637,00	
241.11	běžný účet 2	5 327.373,09	
243.10	běžný účet - FKSP	78.244,49	
261.10	pokladna provozní	616,00	
263	ceniny	701,00	
314	pohledávky	3.400,00	
315	pohledávky vůči ZP	21.188,24	
321	Odběratelé		787.973,76
324	zálohy přijaté - od VZP		125.774,00
331	závazky vůči zam.-vyúčt.platů za 12/16		1 029.383,00
335	pohledávky vůči zaměstnancům	1.100,00	
336	závazky vůči MSSZ		433.166,00
337	závazky vůči zdrav. pojišťovnám		186.018,00
342	jiné přímé daně		166.708,00
378.10	závazky ostatní – exekuce zaměst.		30.995,00
388	dohadné účty aktivní	307.627,00	
389	dohadné účty pasivní		1.277,00
411	fond odměn		795.179,00
412	FKSP		90.461,15
413	fond rezervní ze zlepš. výsledku hosp.		1 086.089,52
414	fond rezervní-dary		59.426,00
416	fond investic		2 217.913,00
112	zásoby	600.476,61	
<b>Součet:</b>		<b>7 010.363,43</b>	<b>7 010.363,43</b>

Z uvedené tabulky vyplývá, že fondy a ostatní pasiva jsou kryty pohledávkami a aktivy.

## 6. Kontrolní činnost

### 6.1. Kontrolní činnost prováděná auditorem, vedoucími úseků a ředitelem organizace

Leden	Prověření účetní závěrky za rok 2015 <u>Závěr</u> Nebyla shledána žádná rizika ve vztahu k plnění hlavních úkolů organizace.
Únor	Prověření dodavatelských faktur. <u>Závěr</u> Nebyla shledána žádná rizika ve vztahu k plnění hlavních úkolů organizace. Činnost organizace je zajištěna přiměřeným a účinným systémem vnitřní kontroly.
Červen	Prověření agendy příjemců sociálních služeb. Prověření účetní evidence <u>Závěr</u> Nebyla shledána žádná rizika ve vztahu k plnění hlavních úkolů organizace.
Červenec	Prověření účetní závěrky organizace k 30.6.2016 <u>Závěr</u> Nebyly zjištěny žádné nedostatky
Srpen	Prověření tvorby a čerpání rozpočtu a peněžních fondů organizace <u>Závěr</u> Nebyly zjištěny žádné nedostatky
Září	Prověření hospodaření s majetkem organizace <u>Závěr</u> Nebyly zjištěny žádné závažné nedostatky. Doporučeno sjednotit číslování analytického účtu Kulturní předměty v rámci účetní a majetkové evidence. Doporučení akceptováno.
Říjen	Prověření dodavatelských faktur a smluv s dodavateli a návazného zveřejnění v registru smluv <u>Závěr</u> Nebyly zjištěny žádné závažné nedostatky. Doporučeno blíže specifikovat v metadatech předmět smlouvy. Doporučení akceptováno.
Listopad	Prověření nastaveného systému řízení rizik <u>Závěr</u> Nebyly zjištěny žádné nedostatky
Prosinec	Roční zpráva o výsledcích interních auditů za rok 2016 obsahuje zhodnocení výsledků řídicí kontroly <u>Závěr</u> Vnitřní kontrolní systém organizace byl v roce 2016 průběžně prověřován. Bylo konstatováno, že nastavený kontrolní systém organizace je dostatečně účinný a funkční k zajištění účelného, efektivního hospodaření s veřejnými prostředky. Závažné nedostatky nebyly v organizaci zjištěny. Žádná konkrétní doporučení nevyplývala. Drobné nedostatky byly řešeny operativně na místě.

### **Průběžně probíhají kontroly:**

Zdravotní úsek – dodržování hygienických předpisů, provádění úklidů v obytných jednotkách uživatelů sociální služby, prádelny, hospodaření s čistícími, pracími a dezinfekčními prostředky, dodržování a využívání pracovní doby, očkování proti žloutence u pracovníků v přímé péči.

Stravovací úsek – dodržování technologických postupů přípravy stravy, skladů potravin, vydávání stravy, teploty vydávaných pokrmů, zpracování a dodržování HACCP. Kontrola čistoty varny, příručního skladu včetně lednic.

Ekonomicko-provozní úsek – mimořádné inventarizace pokladny, kontrola evidence ochranných pracovních oděvů a pomůcek, předmětů svěřených k užívání, provozu vozidla, technického stavu budovy a svěřeného majetku.

Nedostatky zjištěné těmito kontrolami jsou neprodleně odstraňovány a se zaměstnanci řešeny.

## **6.2. Kontrolní činnost OSP MMB**

Kontrolní skupina OSP MMB provedla:

Duben 2016 následnou veřejnosprávní kontrolu zaměřenou na hospodaření se svěřeným majetkem a veřejnými prostředky poskytnutými z rozpočtu statutárního města Brna.

Při kontrole nebyly zjištěny nedostatky.

Prosinec 2016 průběžná veřejnosprávní kontrola zaměřená na veřejné zakázky v roce 2016, účetní doklady.

Při kontrole nebyly zjištěny nedostatky.

## **6.3. Kontrolní činnost ostatních orgánů**

### **Krajská veterinární správa**

provedla v březnu 2016 kontrolu stravovacího úseku - živočišných produktů a nakládání s nimi, kontrolu osobní hygieny a vybavení zaměstnanců osobními ochrannými prostředky, kontrolu potravinářských prostor a zařízení, kontrolu dokumentace.

Kontrolou nebyly zjištěny nedostatky

### **Krajská hygienická stanice**

provedla 13.6.2016 kontrolu dodržování předpisů při přípravě a vydávání stravy a kontrolu skladování potravin, kontrolu HACCP, dodacích listů a jídelních lístků s vyznačenými alergeny. Ve výše uvedených kontrolovaných oblastech nebyly zjištěny nedostatky.

### **Všeobecná zdravotní pojišťovna České republiky**

Provedla dne 12.12.2016 kontrolu plateb pojistného a veřejné zdravotní pojištění a dodržování ostatních povinností plátce pojistného. Kontrolou nebyly zjištěny splatné závazky vůči VZP ČR ani jiné evidenční nedostatky.

## **7. Inventarizace majetku**

K 31.3.2016, 30.6.2016 a k 30.9.2016 byly provedeny podle platných směrnic inventarizace finanční hotovosti provozní a depozitní pokladny, čistících a úklidových prostředků a potravin. K 31.10.2016 byla provedena inventarizace hmotného majetku a k 31.12.2016 inventarizace veškerého majetku včetně pohledávek a závazků. Při inventarizaci nebyly zjištěny žádné inventarizační rozdíly.

V Brně dne 13. února 2017