

## DOMOV PRO SENIORY PODPĚROVA



ORGANIZACE JE FINANČNĚ PODPOROVÁNA Z PROSTŘEDKŮ  
STATUTÁRNÍHO MĚSTA BRNA A JIHMORAVSKÉHO KRAJE

**B | R | N | O**



ZPRACOVALA:

JUDr. Vlasta Hrabcová  
ředitelka

1. Základní údaje.....	3
2. Plnění úkolů v oblasti hlavní činnosti organizace.....	4
2.1. Sociální služby a služby klientům .....	4
2.2. Dobrovolníci.....	6
2.3. Praxe studentů a jiných osob .....	7
2.4. Zdravotnická a ošetrovatelská péče .....	7
2.5. Stravování.....	10
2.6. Využití kapacity a podíl financování .....	11
2.7. Budova - stav, údržba, opravy .....	11
3. Plnění úkolů v personální oblasti .....	12
3.1. Počty, struktura a pohyb zaměstnanců.....	12
3.2. Bezpečnost práce a pracovní úrazy.....	13
3.3. Vzdělávání zaměstnanců .....	13
3.4. Organizační schéma.....	14
4. Plnění úkolů v oblasti hospodaření .....	15
4.1. Výnosy.....	15
4.2. Náklady.....	16
4.3. Finanční majetek.....	17
4.4. Pohledávky a závazky.....	17
4.5. Finanční podpora z jiných veřejných rozpočtů.....	18
4.6. Investice.....	18
5. Plán tvorby a čerpání prostředků peněžních fondů .....	19
5.1. Tvorba a čerpání fondů .....	19
5.2. Finanční krytí fondů .....	21
6. Kontrolní činnost.....	22
6.1. Kontrolní činnost prováděná auditorem, vedoucími úseků a ředitelem organizace .....	22
6.2. Kontrolní činnost OSP MMB .....	23
6.3. Kontrolní činnost ostatních orgánů.....	24
6.4. Vyhodnocení plánu kontrolní činnosti.....	24
7. Inventarizace majetku.....	25

## 1. **Základní údaje**

Název organizace: Domov pro seniory Podpěrova,  
příspěvková organizace

Sídlo: Podpěrova 501/4, 621 00 Brno

IČ: 70887233

Zřizovatel: Statutární město Brno

Registrovaná sociální služba: Domov pro seniory

Telefon: 541 227 386

E-mail: info@pod.brno.cz

Webové stránky: www.pod.brno.cz

Ředitel: JUDr. Vlasta Hrabcová

Mobil: 739 094 230

## 2. Plnění úkolů v oblasti hlavní činnosti organizace

### 2.1. Sociální služby a služby klientům

Domov pro seniory Podpěrova, je příspěvkovou organizací, poskytující sociální služby. Zřizovatelem organizace je statutární město Brno. Předmětem činnosti je dle zřizovací listiny

- poskytování základního sociálního poradenství
- poskytování pobytových služeb – provozování domova pro seniory
- poskytování odlehčovacích služeb

Organizace je právnickou osobou ve smyslu občanského zákoníku, zapsanou v obchodním rejstříku vedeném Krajským soudem v Brně, oddíl Pr., vložka 28.

#### **K 31.12.2017 poskytovala organizace sociální službu domov pro seniory.**

Cílovou skupinou služby domov pro seniory jsou senioři, kteří mají sníženou soběstačnost zejména z důvodu věku, případně z důvodu nepříznivého zdravotního stavu, jejichž situace vyžaduje pravidelnou pomoc jiné fyzické osoby při péči o vlastní osobu, nacházející se v dlouhodobě nepříznivé sociální situaci, kterou již nejsou schopni zvládnout pomocí své rodiny ani s pomocí terénní služby.

Cílem služby je udržení schopností a dovedností klientů, vedoucích k prodloužení jejich aktivního života. Zajištění bezpečné prostředí a důstojného zacházení, vytváření podmínek co nejvíce podobných životu v přirozeném prostředí, podpora vztahů s blízkými osobami.

Kapacita služby domov pro seniory je 70 klientů. Klienti bydlí v 62 jednolůžkových, 4 dvoulůžkových bytových jednotkách. Bytové jednotky jsou bezbariérové s koupelnou, WC a sprchovým koutem, předsíní s vestavnými skříněmi.

Ke dni 31.12.2017 bylo v Domově pro seniory 68 klientů, z toho 8 mužů a 60 žen. Průměrný věk klientů byl k 31.12.2017 87,6 let.

Součástí zařízení je vlastní kuchyň a prádelna. Domov pro seniory se nachází v městské části Medlánky, v dosahu tramvajové zastávky a nákupního střediska BILLA.

Ke dni 31.12.2017 bylo evidováno celkem 327 žádostí o poskytnutí sociální služby domov pro seniory.

#### **Volnočasové aktivity a společenské akce**

##### Výtvarná a keramická dílna

Ve výtvarné a keramické dílně se klienti pod vedením a ve spolupráci s pracovníky pro zájmovou výchovnou nepedagogickou činnost věnují nejrůznějším výtvarným technikám, jako např.: práci s keramikou, papírem, malování, grafice a podobně. Před obdobím Velikonoc proběhlo několik tematicky zaměřených výtvarných dílen: tvorba velikonočních a jarních věnců a velikonočních přání. Také před obdobím Vánoc proběhly tematické dílny věnované tvorbě dekorací a věnců. Výsledné výrobky uživatelů jsou průběžně prezentovány v prostorách budovy Domova pro seniory a také na Velikonočních a Vánočních výstavách. V letních měsících se výtvarné aktivity orientovaly na zkrášlování prostor zahrady a chodeb budovy. Vznikla instalace z keramiky: „Mořský svět“ v 1. podlaží budovy a výzdoba okolí zahradního jezírka keramickými prvky.

### Mobilní zahrádky

V letních měsících probíhala pravidelná setkávání uživatelů na zahradě za účelem osazování a péče o květiny a bylinky v mobilních zahrádkách.

### Kulturní aktivity

- Četba na pokračování – 1x za 14 dní
- Společné vaření a pečení
- Bohoslužba – 1x za měsíc
- Setkávání u kávy nad čtením novin a diskuse o současném dění v české společnosti – 1x týdně
- Pravidelná houslová vystoupení pana V. Wallingera – 1x za měsíc
- Velikonoční posezení
- Vystoupení dětí z MŠ Hudcova ke Dni matek
- Vystoupení cimbálové muziky Sbořeček a Javorníček
- Uspořádání výstavy obrazů grafiky klientky našeho domova paní Radové v KC Sýpka
- Setkání seniorů v hotelu Grand (Brno)
- Grilování na zahradě (zahájení letní sezóny)
- Divadlo bez hranic – aktivizace loukami: „Ta naše písnička česká“ a „ Hvězdy stříbrného plátna“
- Vystoupení dětského sboru Pathfinder
- Přednáška a tvůrčí dílna na téma: „Umění ve veřejném prostoru“
- Divadelní představení studentů Gymnázia – Medlánky :“ MY FAIR SIR“
- Reminiscenční vystoupení na zahradě „Písničky našeho mládí“
- Písničkový pořad Šimona Pečinky „Hej páni konšelé“
- Přednáška „Pozitivní myšlení a jeho vliv na život“
- Výlet lodí po brněnské přehradě „Do Veverské Bítýšky a zpět“
- Podzimní grilování na zahradě
- Svatováclavské hody v Medláncích
- Oslava Dne seniorů
- Divadelní představení „Andělský kabaret“
- Audioknihy – setkání s knihovnicí Knihovny Jiřího Mahena Brno-Medlánky
- Beseda se spisovatelkou Dankou Šárkovou
- Vyhodnocení soutěže „Křížovkářská liga“
- Vánoční vystoupení dětí z MŠ Novoměstská a ZŠ Hudcova
- Vánoční vystoupení MŠ Hudcova a setkání s dětmi ze ZŠ Letokruhy
- Vánoční posezení 2017

Senioři našeho Domova se zapojili do projektu o. s. Rezekvítek: „Plodiny včera a dnes“ sestávajícího z exkurse do Jarošova mlýna a tří dílen věnovaných pěstování, sklizni a zpracování nejrůznějších plodin a do projektu „Křížovkářská liga“, který zahrnoval společné i individuální luštění 7 soutěžních křížovek, následného finálního vyhodnocení, losování a vyhlášení cen.

### Kinematograf – projekce hraných a dokumentárních filmů

### Trénování a posilování kognitivních funkcí

- Společenské a paměťové hry
- Vzpomínkové posezení s promítáním fotografií z uplynulých akcí
- Kognitivní trénink a reminiscence – 1 x týdně
- Psychomotorická cvičení – 1x za 14 dní, v letních měsících 1x za týden na zahradě domova

## Sportovní aktivity

- Pétanque a kuželky na zahradě domova
- Pravidelné sportovně společenské hry
- Stolní kuželky, Möllky, čára

Vybraní uživatelé našeho Domova pro seniory se zúčastnili následujících sportovních utkání:

- Věstonický pětiboj
- Turnaj v pétanque na Věstonické
- Turnaj domovů pro seniory v kuželných v Letovicích

## Návštěvy výstav a pamětihodností Brna

S doprovodem pracovníků domova navštívili naši uživatelé:

- Výstavu prací uživatelů navštěvujících výtvarnou a keramickou dílnu
- Výstavu paní Dagmar Radové – „Grafika“ na Sýpce v Medlánkách
- Výstavu „fotoobrazy“ Evy Pilarové (KC Sýpka- Konírna, Medlánky)
- Vánoční trhy na Náměstí Svobody
- Vánoční výstavu v KC Sýpka v Medlánkách

## Individuální aktivizace

Pravidelné návštěvy klientů v bytových jednotkách za účelem aktivizace. Náplň aktivizace si určuje klient dle svých zájmů, potřeb a přání. Nejčastěji se jedná o předčítání knih, časopisů a denního tisku, kognitivní trénink, vedení rozhovoru, hraní společenských her, reminiscenci atp.

## Zajištění kontaktu se zvířaty

- Canisterapie – léčebný kontakt člověka a psa, který svou přítomností dokáže vyvolat u klientů dobrou náladu.
- Setkávání s koníkem Emilkem

## **2.2. Dobrovolníci**

V roce 2017 docházelo do domova pro seniory celkem 5 dobrovolnic. Celkem bylo vykonáno 149 hodin dobrovolnické činnosti. Spolupracujeme s Dobrovolnickým centrem Ratolest, z.s.

Cílem dobrovolnického programu pro seniory je prožití důstojného stáří v domově a aktivní zapojení do běžného života.

Hlavní náplní dobrovolnické služby je překonat samotu klientů a aktivně je zapojit do života následujícími činnostmi, které jsou dobrovolníky vykonávány na neprofesionální a neplacené bázi: návštěvy klienta v bytě – individuální práce s klientem v roli společníka (hraní her, předčítání, povídání aj.), doprovázení klientů při procházkách na zahradu DS a do města, individuální rozhovory s klienty, výpomoc při běžných úkonech (ve výtvarné a keramické dílně, v domácnosti klienta pomoc při přípravě a realizaci pravidelných i nepravidelných volnočasových aktivit, pomoc při kulturních akcích zařízení a jednorázových akcích domova).

### 2.3. Praxe studentů a jiných osob

Domov pro seniory Podpěrova, příspěvková organizace je místem pro výkon praxe studentů Střední zdravotnické školy a Vyšší odborné školy zdravotnické Brno.

### 2.4. Zdravotnická a ošetrovatelská péče

Zdravotnická a ošetrovatelská péče je poskytována kvalifikovaným zdravotnickým personálem podle zpracovaných ošetrovatelských standardů a pracovníci v sociálních službách podle zpracované metodiky a v souladu se standardy kvality sociálních služeb.

#### Úmrtí k 31.12.2017

	Mužů	Žen
V nemocnici	0	6
V DS	1	9
Celkem	1	15

#### Ukončilo pobyt k 31.12.2017

	Mužů	Žen
Odstěhovalo se do soukromí	-	-
Odešlo do jiného zařízení	-	1
Celkem	-	1

#### Přijato k 31.12.2017

Celkem	Mužů	Žen
16	3	13

#### Složení klientů podle věku k 31.12.2017

Věk	2012	2013	2014	2015	2016	2017
Do 75 let	4	5	3	6	4	4
Do 85 let	24	19	16	15	17	21
Do 95 let	41	45	49	48	44	38
Od 96 let	1		-	1	4	5

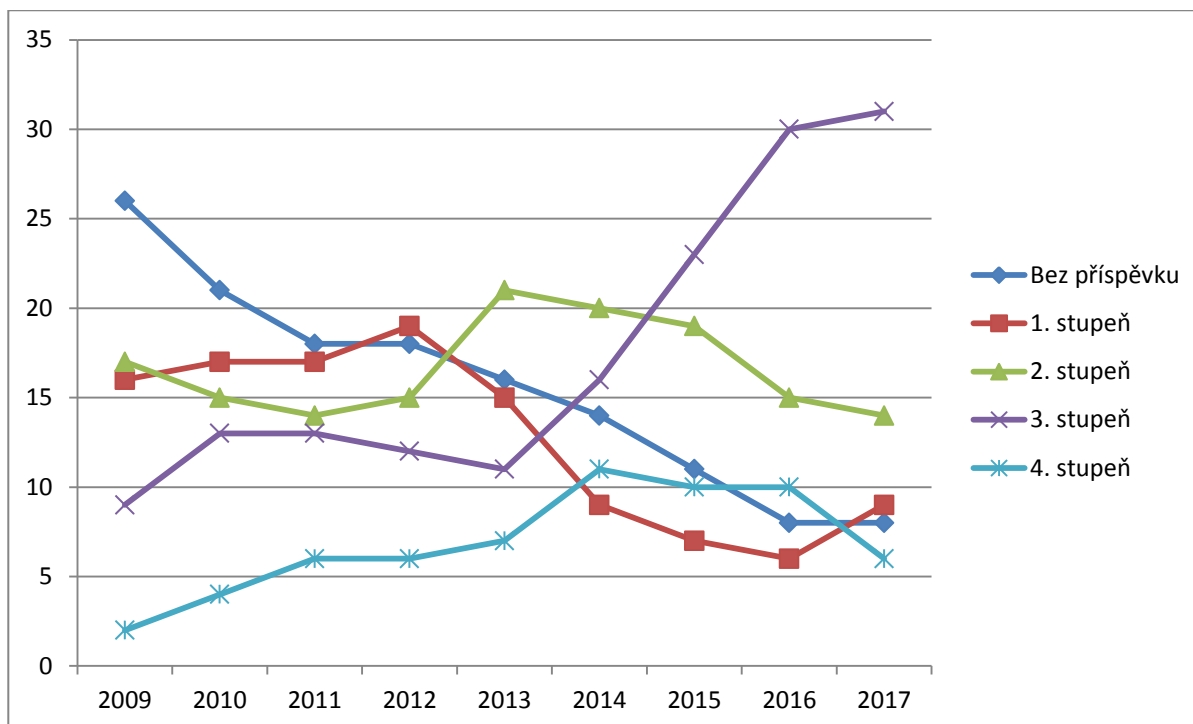
#### Přijato k léčení do zdravotnických zařízení

Druh ošetření	Počet
Ústavní ošetření	45
Ambulantní ošetření	602
RZP	49

#### Počet příspěvku na péči podle stupňů

	2009	2010	2011	2012	2013	2014	2015	2016	2017
Bez příspěvku	26	21	18	18	16	14	11	8	8
1. stupeň	16	17	17	19	15	9	7	6	9
2. stupeň	17	15	14	15	21	20	19	15	14
3. stupeň	9	13	13	12	11	16	23	30	31
4. stupeň	2	4	6	6	7	11	10	10	6
Celkem s PnP	<b>44</b>	<b>49</b>	<b>50</b>	<b>52</b>	<b>54</b>	<b>56</b>	<b>59</b>	<b>61</b>	<b>60</b>

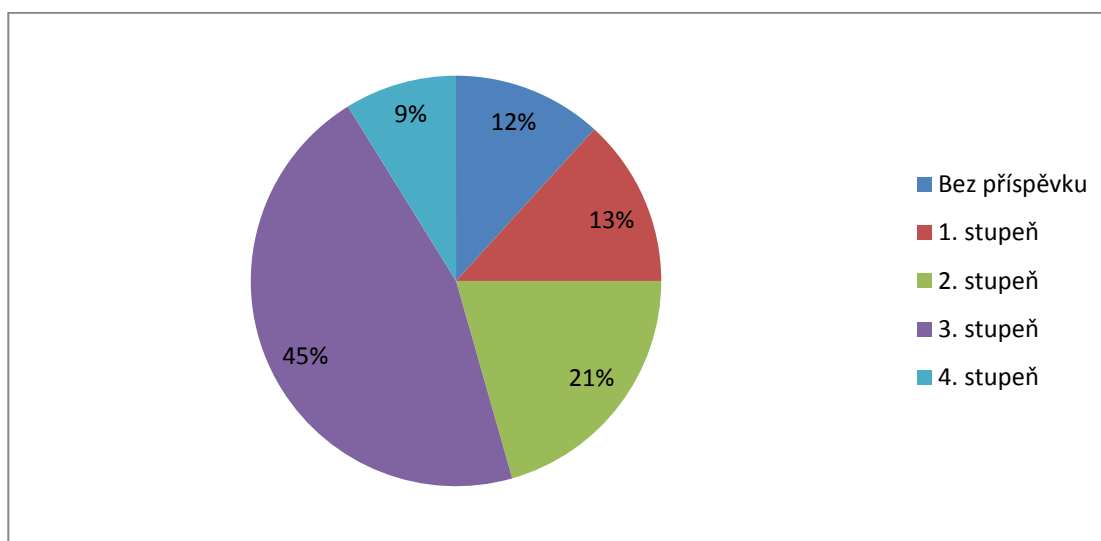
**Obrázek 1: Vývoj počtu klientů podle příspěvku na péči mezi lety 2009 až 2017**



**Průměrná výše příspěvku na péči** po odečtení vratek za dobu pobytu mimo zařízení poskytovatele a po zohlednění dlouhodobé hospitalizace, kdy klientovi na příspěvek na péči nevznikne nárok, činí u klientů, kteří příspěvek na péči pobírají **7.770,19Kč za měsíc**. Průměrná výše příspěvku na péči ve vztahu ke všem klientům domova pro seniory činí **6.882,17 Kč za měsíc**.

Do 31.12.2017 nebyly vyřízeny žádosti o příspěvek na péči, resp. o změnu výše příspěvku na péči, celkem u 7 žadatelů.

**Obrázek 2: Struktura příspěvku na péči k 31.12.2017**





### Údaj o prostředí, ze kterého klienti přišli do DS (počet klientů)

Původní prostředí klienta	2015	2016	2017
Soukromí, rodina	5	8	4
Psychiatrická léčebna	0	0	0
Jiné zařízení sociální péče			
- domov pro seniory	2	0	2
- dům s pečovatelskou službou		0	0
- přechodný pobyt	1	2	2
Následná péče	5	3	0
Hospic	0	0	0
Nemocnice, LDN	1	1	8
Jiné... (jaké)	0	0	0

Zdravotní péči poskytují v domově pro seniory dva praktičtí lékaři a psychiatr ve spolupráci s kvalifikovaným zdravotnickým personálem domova.

### Fyzioterapie

Pod vedením fyzioterapeutek byly klientům domova pro seniory poskytovány tyto služby:

**Skupinová léčebná tělesná výchova** – společná aktivizace klientů domova pro seniory, klienti docházejí do tělocvičny samostatně nebo s doprovodem fyzioterapeuta. Cvičební jednotka je zaměřena na protahování svalů s tendencí ke zkracování a k posilování svalů s tendencí k ochabování. Cvičení podporuje nácvik rovnováhy, celkové správné držení těla, správný dechový stereotyp. Aktivní pohyb udržuje či zlepšuje celkovou kondici, koordinaci, funkci kardiovaskulárního systému a působí pozitivně na psychickou stránku klienta. Při cvičení využíváme i pomůcky, např. overbally, pružné tahy, tyče. V rámci dechové rehabilitace zařazujeme společné zpívání, čímž podporujeme i trénink kognitivních funkcí.

**Individuální léčebná tělesná výchova** – jedná se o individuální péči o klienta, aktivizace probíhá v tělocvičně nebo na bytové jednotce. Krátkodobý i dlouhodobý plán fyzioterapie je sestaven na základě aktuálního zdravotního stavu. Při fyzioterapii volíme vhodné techniky a metodiky LTV (nejčastěji prvky nervosvalové facilitace, vše na základě konzultace s ošetřujícím lékařem).

U imobilních klientů je kladen důraz na pravidelné polohování jako prevence vzniku proleženin, vedení klienta k co největší možné sebeobsluze a samostatnosti. Při náplni rehabilitační péče se řídíme i přáním a potřebami klienta, klientovi nabízíme dopomoc s vertikalizací do sedu, stoje či chůze, využití kompenzačních pomůcek (nížká a pultová chodítka), dopomoc s přesunem na invalidní vozík.

**Specifická ILTV** – na základě ordinace lékaře, při změně aktuálního zdravotního stavu, při návratu z hospitalizace apod. je upravena fyzioterapie dle potřeb klienta. Jedná se o stavy např. po amputaci DK, cévních mozkových příhodách, stavy po zlomeninách na HK i DK, při fraktuře obratlů páteře, při degenerativním onemocnění drobných i nosných kloubů, kloubů páteře, u onemocnění s neurodegenerativní příčinou. Konzultace k úpravě bytové jednotky při změně zdravotního stavu

klienta a k výběru vhodných kompenzačních a ortopedicko-protetických pomůcek, pomůcek pro zlepšení mobility.

**Mechanoterapie** – v tělocvičně domova pro seniory je k dispozici rotoped, kde samostatně chodící klienti procvičují DKK. Klientům s částečně omezenou pohyblivostí slouží k procvičování DKK i HKK přístroj Motren, který je do pohybu uváděn pomocí elektromotoru. Při cvičení mají klienti možnost sledovat systém video procházek po celém světě na obrazovce Spotee. Na výběr mají videa z domácího či zahraničního prostředí. V tělocvičně je možnost zacvičit si s náčiním, nářadím (např. ribstole, gymnastické míče, overbally, softmíčky, pružné tahy a therabandy, balanční podložky, bosu).

**Elektroléčba a vodoléčba dle ordinace lékaře** – nízkofrekvenční diadynamické proudy, středně frekvenční interferenční proudy, TENS proudy, ultrazvuk, magnetoterapie, aplikace tepla pomocí soluxu, terapeutický laser a biostimul. Vodoléčebné procedury - celková vířivá vana, částečná vířivá koupel na horní a dolní končetiny, aplikace chladu – kryosáčky.

**Sportovní aktivity a vycházky do blízkého okolí či na zahradu DS** - ve spolupráci s aktivizačními pracovníci organizujeme v tělocvičně nebo dle počasí na zahradě domova pro seniory kuželky, ruské kuželky, šipky, pétanque, sportovní turnaje v domově pro seniory i mimo něj, vědomostní kvízy.

**Multioborová spolupráce** – individuální řešení polohování u klientů trvale upoutaných na lůžku, výběr vhodných polohovacích pomůcek. U pohyblivých klientů doporučení vhodných pomůcek pro bezpečný přesun a pohyb a pomůcek pro každodenní život. Návrh řešení v oblasti celkové hygieny dle pohybových schopností klienta.

## 2.5. Stravování

Výroba teplých a studených pokrmů je realizována v souladu se zpracovaným systémem kritických bodů (HACCP) kvalifikovaným personálem.

Klientům jsou doporučeny diety s ohledem na jejich aktuální zdravotní stav. Zajištěna je celodenní strava. Klienti si rozsah stravy a její kombinaci volí dle svého uvážení a na základě konzultace s nutriční terapeutkou. Důraz je kladen na dostatečný příjem tekutin a individuální přání, včetně požadavků na konečnou úpravu stravy. Pro klienty se zhoršeným kousáním je maso upraveno mletím a pro klienty s polykacími problémy je mletím případně mixováním upravena celá strava. Snídaně jsou připravovány s ohledem na požadavky klientů a jejich osobní preference ohledně výběru pečiva, ale i dalších potravin. Připravována je dieta racionální, šetřící, bez tuku a diabetická, včetně stravy pro klienty s intolerancí mléka.

### Přehled odebrané stravy k 31.12.2017

	Dieta racionální	Dieta šetřící	Dieta bez tuku	Dieta diabetická	Celkem
<b>Klienti domova pro seniory</b>					
Za rok	10.119	7.043	506	3.842	21510
Za měsíc	844	586	43	320	1.793

## Přehled odebraných snídaní a večeří k 31.12.2017

Druh	Počet	Druh	Počet	Druh	Počet
Snídaně	19.914	Večeře	14.136	II. večeře	452

## Počet odebraných obědů zaměstnanci k 31.12.2017

Oběd	Počet
Za rok	5.429
Za měsíc	452

## 2.6. Využití kapacity a podíl financování

Využití kapacity k 31.12.2017 97 %. Obložnost byla v roce 2017 99,54 % a to z důvodu úprav bytových jednotek po jejich uvolnění – malování, drobné opravy a úklid.

### Podíl financování na 1 lůžko (město/uživatel) – služba domov pro seniory v Kč

Kapacita DS	Náklady 1 lůžko/měsíc	Výnosy na 1 lůžko/měsíc (výnosy za vlastní výkony a ostatní výnosy)	Dotace JMK 1 lůžko/měsíc	Podíl MMB 1 lůžko/měsíc
70	35.064,08	17.220,76	6.132,62	11.711,90

## 2.7. Budova - stav, údržba, opravy

V roce 2017 byla prováděna plánovaná běžná údržba a opravy v budově domova pro seniory a bytových jednotkách uživatelů sociální služby.

V budově domova pro seniory byla provedena výměna kulových ventilů pro 59 bytových jednotek domova pro seniory, oprava regulace vzduchotechniky pro kuchyň, oprava konvektomatu a chladicího boxu, byly provedeny nátěry kovových prvků všech balkonů a vyměněna světla na chodbách domova pro seniory.

V bytových jednotkách je postupně obměňován poškozený nábytek, vestavné skříně a kuchyňské linky, opravena podlahová krytina. V koupelnách bytových jednotek byla provedena výměna WC a ventilátorů. V oknech bytových jednotek byly osazeny sítě proti hmyzu a opraveny žaluzie.

U některých bytových jednotek byly vyměněny garnýže na záclony.

V pobytových místnostech pro pracovníky v sociálních službách byla provedena oprava elektroinstalace a místnost byla vybavena novým nábytkem včetně elektrospotřebičů.

V souladu s právními předpisy byly prováděny pravidelné revize elektrických spotřebičů, výtahů, zvedáků, plynové kotelny, hasicích přístrojů, tělocvičného nářadí, nouzového osvětlení aj.

### 3. Plnění úkolů v personální oblasti

#### 3.1. Počty, struktura a pohyb zaměstnanců

##### Struktura a počty zaměstnanců, platové třídy, struktura odměňování k 31. 12. 2017

	Plán	Skutečnost	Z toho OZP	% plnění
Průměrný přepočtený evidenční počet	45,9	45,5	3	99,13

Počet zaměstnanců k 31.12.2016	Odchod do důchodu	Ukončení PP dohodou	Ukončení PP ve zkušební době	Ukončení PP výpovědí zaměstnance	Nástup na MD	Nově přijatí	Počet zaměstnanců k 31.12.2017
49	1	4	3	4	0	16	53

K 31.12.2017 byl evidenční počet zaměstnanců 53 a průměrný přepočtený počet 45,5. V průběhu roku 2017 ukončilo pracovní poměr 12 zaměstnanců a 16 zaměstnanců pracovní poměr uzavřelo.

Na organizaci se vztahuje povinnost zaměstnávat osoby se zdravotním postižením podle zákona č. 435/2004 Sb., v aktuálním znění. Tuto povinnost organizace plní.

Struktura zaměstnanců	Evidenční počet k 31.12.2017	Průměrný přepočtený evidenční počet k 31.12.2017	Průměrná platová třída	Průměrný plat	Přírůstek/úbytek zaměstnanců
THP	5	3,80	9,4	37.782,32	1/1
SZP	9	7,15	9,8	31.652,09	4/3
Pracovníci v soc. službách přímá obslužná péče	24	21,44	5	24.862,56	7/4
Pracovníci v soc. službách – zákl. vých. nepedagogická činnost	2	1,03	8,0	29.625,27	0/0
Sociální pracovníci	2	1,55	10,0	28.126,44	1/1
Převážně manuálně pracující	11	10,52	3,4	18.734,37	3/3

Z celkového počtu 53 zaměstnanců pracovalo v roce 2017 na zkrácený úvazek celkem 13 zaměstnanců tj. 24,5%.

Třída	Plánovaná funkční místa úvazky	Obsazená funkční místa k 31.12.2017 Úvazky
2	3,75	3,75
3	3	2,75
5	25,12	27,25
7	1	1
8	2,6	2,72
9	0	0
10	8,45	8,82
11	1	1
12	1	1
<b>CELKEM</b>	<b>45,92</b>	<b>48,29</b>

Struktura odměňování	Částka v Kč
Platové tarify	8657.664
Příplatek za vedení	146.425
Osobní příplatek	1 191.008
Příplatek za noční práci	198.289
Příplatek za práci v So+Ne	490.811
Příplatek za směnnost	141.548
Příplatek za práci ve svátek	260.266
Odměny celkem	1 557.259
Ostatní náhrady	1 320.313
Za práci přesčas	17.417
<b>Celkem</b>	<b>13 981.000</b>
Náhrady za pracovní neschopnost	131.102
Dohody o provedení práce	287.040
Dohody o pracovní činnosti	86.530
<b>Celkem OON</b>	<b>373.570</b>

### 3.2. Bezpečnost práce a pracovní úrazy

Na bezpečnost práce a její dodržování je kladen velký důraz. Nově nastupující zaměstnanci absolvují vstupní školení BOZP a PO a všichni zaměstnanci absolvují pravidelná školení BOZP a PO včetně ověření znalostí. V roce 2017 se stal jeden pracovní úraz s následnou pracovní neschopností zaměstnance.

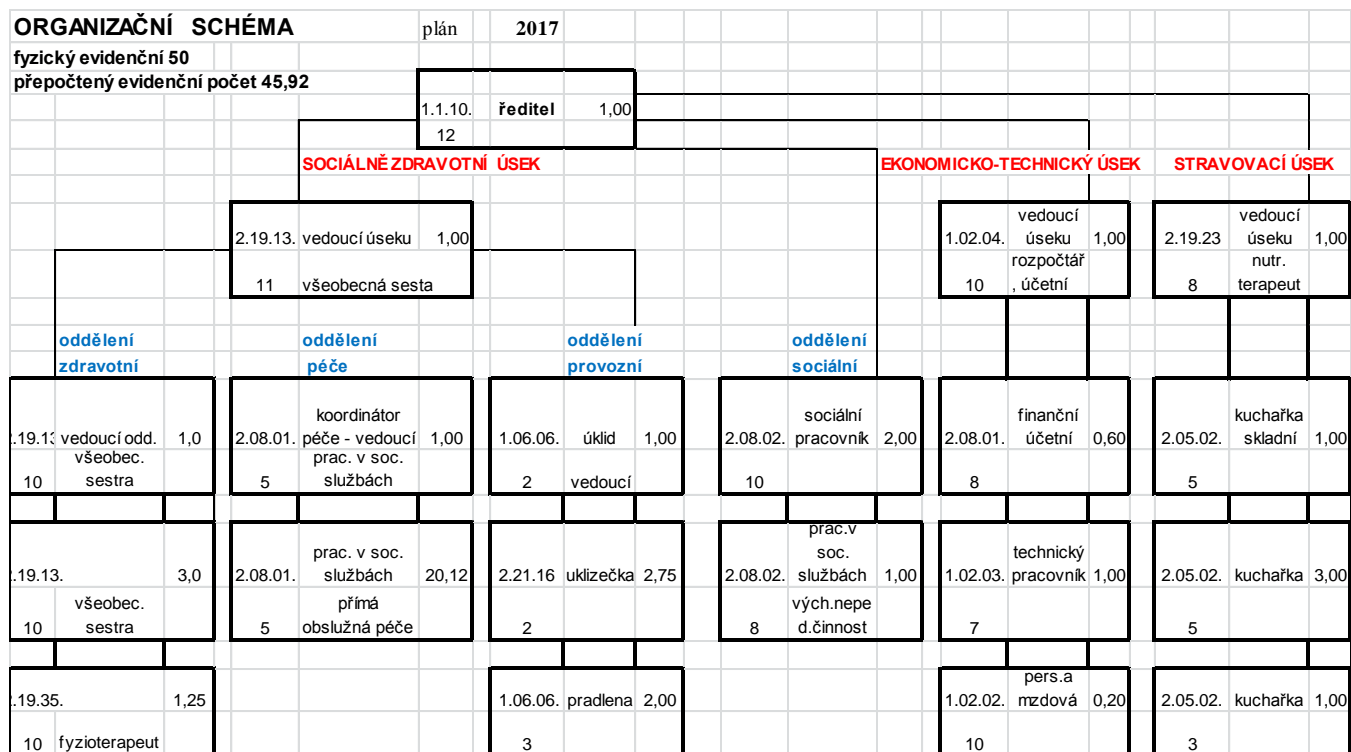
### 3.3. Vzdělávání zaměstnanců

Profesní vzdělávání zaměstnanců je realizováno podle vypracovaného vzdělávacího plánu organizace a podle individuálních vzdělávacích plánů. Cílem vzdělávání je posílení schopností a dovedností zaměstnanců při poskytování sociálních služeb.

Zařízení zajišťuje potřeby vzdělávání a výcviku zaměstnanců jejich účastí na akreditovaných vzdělávacích kurzech, odborných seminářích, odborných stážích v jiných zařízeních poskytujících sociální služby, školicích akcích pořádaných domovem pro seniory, účastí na konferencích pořádaných Asociací poskytovatelů sociálních služeb a samostudiem.

Všichni zaměstnanci splňují kvalifikační požadavky dané právními předpisy tj. zákonem č. 108/2006 Sb., v aktuálním znění a prováděcí vyhláškou č. 505/2006 Sb. v aktuálním znění.

### 3.4. Organizační schéma



## 4. Plnění úkolů v oblasti hospodaření

### 4.1. Výnosy

Zastupitelstvo města Brna schválilo na svém zasedání Z7/24, konaném dne 13. 12. 2016 rozpočet města Brna na rok 2017 a v rámci schváleného rozpočtu i neinvestiční příspěvek zřizovatele ve výši 9.227 tis. Kč a transfer na investice ve výši 330 tis. Kč. Rozpočtovým opatřením č. Z7/31 z 5. 9. 2017 byl zvýšen příspěvek zřizovatele o 864 tis. Kč a následně ZMB dne 7.11.2017 snížen o 253 tis. Kč na konečnou částku 9.838 tis. Kč. Zvýšení příspěvku krylo vyšší náklady na platy zaměstnanců a související zákonné náklady.

Rozpočet organizace na rok 2017 byl schválen Radou města Brna na zasedání R7/102 dne 14. 2. 2017. Výnosy za vlastní výkony – tj. úhrady klientů sociální služby za ubytování, stravu a za poskytnutou péči v podobě příspěvku na péči byly překročeny oproti schválenému rozpočtu v důsledku vyšších příspěvků na péči priznaných v roce 2017 uživatelům sociální služby.

Struktura vlastních výnosů:

Výnosy	Částka v Kč
- za pobyt uživatelů	5.108.069,00
- za stravu	2.897.952,00
- příspěvky na péči	5.781.020,00
- služby pro klienty	372,00
- úhrady od zdravotních pojišťoven	483.790,35
<b>C e l k e m :</b>	<b>14.271.203,35</b>

### Přehled plnění rozpočtu v tis. Kč

	Skutečnost 2016	Schválený rozpočet 2017	Upravený rozpočet k 31.12.17	Skutečnost k 31.12.2017	Skutečnost /UR(v %)
<b>Výnosy celkem</b>	<b>27163</b>	<b>27184</b>	<b>29 423</b>	<b>29 455</b>	<b>100,1</b>
Výnosy za vlastní výkony a za zboží (účet. skup. 60)	14 292	13 136	14 240	14 271	100,2
Ostatní výnosy (účet. skup. 61-66)	185	75	185	186	100,5
Výnosy z transferů (účet. skup. 67)	12 686	13 973	14 998	14 998	100,0
<b>z toho:</b>					
Výnosy z transferů od zřizovatele (část účtu 672)	9 087	9 227	9 838	9 838	100,0
Výnosy z transferů od městských částí (část účtu 672)					
Výnosy z transferů ze stát. rozpočtu a státních fondů (672)					
Výnosy z transferů od jiných ÚSC a ostatních subjektů	3 599	4 746	5 160	5 160	100,0

## 4.2. Náklady

<b>Náklady celkem (v tis. Kč)</b>	<b>27 157</b>	<b>27 184</b>	<b>29 423</b>	<b>29 454</b>	<b>100,1</b>
Spotřeba materiálu (účet 501)	3 046	2 505	2 850	2 880	101,1
Spotřeba energie (účet 502)	1 332	1 650	1 320	1 324	100,3
Služby (účet skup. 51)	3 390	2 500	3 558	3 561	100,1
<i>z toho:</i> Opravy a udržování (účet 511)	2 591	1 620	2 690	2 694	100,1
Mzdové náklady (účet 521)	12 471	13 582	14 480	14 486	100,0
<i>z toho:</i> Náklady na platy	12 095	13 222	13 981	13 981	100,0
Sociální pojištění a sociální náklady (účty 524, 525, 527, 528)	4 573	4 990	5 280	5 285	100,1
Odpisy dlouhodobého majetku	1 071	1 064	1 075	1 075	100,0
Daň z příjmů					
Ostatní náklady (účty 503,504, účt.sk. 53,54,56,57,55 kromě účtu 551)	1 274	893	860	843	98,0
<b>Výsledek hospodaření po zdanění</b>	<b>6</b>			<b>1</b>	
<i>v tom:</i> Výsledek hospodaření hlavní činnosti				1	
Výsledek hospodaření doplňkové činnosti					
Podíl výnosů za vlastní výkony a za zboží na celkových nákladech v %	52,6	48,3	48,4	48,5	100,1
Podíl výnosů za vlastní výkony a za zboží na celkových nákladech (snížených o výši uloženého odvodu z investičního fondu) v %	52,6	48,3	48,4	48,5	100,1
Podíl výnosů za vlastní výkony a za zboží na celkových nákladech (snížených o výši zaúčtovaných odpisů) v %	54,8	50,3	50,2	50,3	100,1
Výše uloženého odvodu z investičního fondu dle § 25 zák.č. 250/2000 Sb.					
Transfer na pořízení dlouh. majetku od zřizovatele		330	330	330	100,0
Transfer na pořízení dlouh. majetku ze stát. rozpočtu a státních fondů					
Počet pracovníků (průměrný přepočtený stav) za období nebo rok	44,6	45,9	45,9	45,5	99,1
Průměrná mzda (v Kč)	22 599	24 005	25 383	25 606	100,9

Spotřeba materiálu je vyšší v důsledku nárůstu cen potravin a vyšší spotřeby čisticích prostředků. Naopak nižší proti plánovaným byly náklady na energie. Oproti schválenému rozpočtu byly zvýšeny náklady na opravy prováděné v domově pro seniory ve 4. čtvrtletí roku 2017. Náklady na platy se zvýšily ve dvou etapách – nařízením vlády č. 168/2017 Sb., s účinností od 1.7.2017 a nařízením vlády č. 340/2017 Sb. s účinností od 1.11.2017, proto byl posílen objem prostředků na platy, pojistné na zdravotní pojištění a sociální zabezpečení.



## Odpisy

Dlouhodobý hmotný majetek je odepisován rovnoměrně, měsíčně v souladu se schváleným odpisovým plánem a jeho schválenou aktualizací. Odpisy k 31. 12. 2017 dosáhly výše 1.075 tis. Kč.

<b>Výsledek hospodaření k 31. 12.2017</b>	
Výnosy celkem	29.454.835,11Kč
Náklady celkem	29.453.825,32Kč
Výsledek hospodaření	1.009,79Kč

### 4.3. Finanční majetek

	<b>Běžný účet</b>	<b>Běžný účet zvýhodněný</b>	<b>Účet FKSP</b>	<b>Pokladna</b>	<b>Ceniny</b>
<b>Zůstatky účtů k 31. 12.2017</b>	1.290.188,78	5.328.590,09	84.169,87	21.118,00	468,00

### 4.4. Pohledávky a závazky

Veškeré závazky organizace byly uhrazeny ve lhůtě splatnosti, organizace nemá žádné pohledávky po lhůtě splatnosti.

#### Přehled pohledávek a závazků k 31. 12. 2017

<b>Účet</b>	<b>Název pohledávky</b>	<b>Kč</b>
314	Poskytnuté zálohy	3.400,00
315	Pohledávky vůči zdravotním pojišťovněm	22.960,81
335	Pohledávky za zaměstnanci	0,00
385	Příjmy příštích období (zvýšené příspěvky na péči)	96.885,00
388	Dohadné položky aktivní (předběžné úhrady od VZP, předpoklad zvýšení příspěvků na péči)	412.770,00
<b>Celkem</b>		<b>536.015,81</b>

<b>Účet</b>	<b>Název závazku</b>	<b>Kč</b>
321	Dodavatelé	599.763,76
324	Krátkodobé přijaté zálohy od VZP	257.191,00
331	Zaměstnanci (vyúčtování mezd za 12/2017)	1.210.116,00
336	Sociální pojištění za 12/2017	503.377,00
337	Zdravotní pojištění za 12/2017	215.752,00
342	Daň ze mzdy zálohová, zvláštní sazbou	197.565,00
374	Krátkodobé přijaté zálohy na transfery	0,00
378.10,14	Ostatní krátkodobé závazky (exekuce)	38.942,00
389	Dohadné položky pasivní	72.120,73
<b>Celkem:</b>		<b>3.094.827,49</b>

#### 4.5. Finanční podpora z jiných veřejných rozpočtů

Na základě Smlouvy o poskytnutí finanční podpory z rozpočtu Jihomoravského kraje č. 042561/17/OSV ze dne 7. 3. 2017 byla prostřednictvím zřizovatele poskytnuta podle § 105 zákona č. 108/2006 Sb., na službu domov pro seniory částka 545 tis. Kč. V souladu s žádostí byla poskytnutá finanční podpora čerpána na platy a na pojistné na veřejné zdravotní pojištění a sociální zabezpečení hrazené zaměstnavatelem.

Na základě Smlouvy o poskytnutí finanční podpory na poskytování sociálních služeb ve formě vyrovnávací platby podle § 101a zákona č. 108/2006 Sb., č. 042883/17/OSV ze dne 20. 3. 2017 byla prostřednictvím zřizovatele poskytnuta na službu domov pro seniory částka 4.200,9 tis. Kč a na základě dodatku č. 1 ze dne 5.12.2017 částka 405,5 tis. Kč. Finanční podpora v celkové výši 4.606,4 tis. Kč byla v souladu s žádostí čerpána na platy a na pojistné na veřejné zdravotní pojištění a sociální zabezpečení hrazené zaměstnavatelem.

#### 4.6. Investice

V roce 2017 byly pořízeny investice z transferu ve výši 330 tis. Kč poskytnutého zřizovatelem, a to podlahový mycí stroj za 248,13 tis. Kč a dvě elektrická polohovací lůžka s laterálním náklonem za 182,86 tis. Kč. Z vlastních prostředků organizace byla pořízena myčka nádobí za 45,36 tis. Kč, 10 ks autorských fotografií od Jana Haladyho za 10,32 tis. Kč s tematikou Jižní Moravy, které tvoří výzdobu domova pro seniory, zvedák Oxford Advance za 69,13 tis. Kč, sušič prádla za 113,85 tis. Kč a vakuovací přístroj Vacura za 301,29 tis. Kč.

Dlouhodobý hmotný majetek v zůstatkových cenách

Majtkový účet	Zůstatková cena ke dni 31.12.2017
<b>Dlouhodobý hmotný majetek</b>	
021. Stavby	51.139.727,00
022/01 Energetické hnací stroje	6.500,00
022/02 Pracovní stroje a zařízení	920.734,00
022/05 Inventář	1.517.138,00
022/30 Dopravní prostředky	444.624,00
031/01 Pozemky	1.349.600,00
031/60 Pozemky – nezastavěné	21.880,00
032. Kulturní předměty	50.720,00
042. Nedokončený DHM	0,00
<b>ÚHRN</b>	<b>55.450.923,00</b>

## 5. Plán tvorby a čerpání prostředků peněžních fondů

### 5.1. Tvorba a čerpání fondů

Zdrojem fondů reprodukce majetku, fondů investic ve sledovaném období jsou odpisy DHM.

Dále byl fond investic navýšen o 600 tis. Kč převodem z rezervního fondu.

Z fondu investic bylo čerpáno celkem 971 tis. Kč na pořízení DHM, z toho 330 tis. Kč nám poskytl zřizovatel a 641 tis. Kč bylo čerpáno z vlastních zdrojů organizace, dále bylo čerpáno 41,6 tis. Kč na technické zhodnocení budovy. Na krytí nákladů na opravy a údržbu bylo z fondu investic čerpáno 83,3 tis. Kč. Čerpání fondu investic celkem dosáhlo výše 1.096 tis. Kč

Zůstatek fondu reprodukce majetku, fondu investic k 31. 12. 2017 činil 3.118 tis. Kč.

Rezervní fond byl doplněn přidělem ze zlepšeného výsledku hospodaření za rok 2016 ve výši 6 tis. Kč a dary ve výši 104 tis. Kč. Z rezervního fondu bylo čerpáno 27 tis. Kč na dary k životním jubileím klientů a na volnočasové aktivity. Do fondu investic bylo převedeno 600 tis. Kč.

Zůstatek rezervního fondu k 31.12. 2017 Kč činil 629 tis. Kč.

Fond odměn nebyl navýšen ani čerpán.

Stav fondu odměn k 31.12.2017 činil 795 tis. Kč.

Fond kulturních a sociálních potřeb byl tvořen 2 % objemu vyplacených platů zaměstnanců a náhrad za dočasnou pracovní neschopnost ve výši 282 tis. Kč. Z fondu kulturních a sociálních potřeb bylo čerpáno 270 tis. Kč dle schváleného rozpočtu na rok 2017 sestaveného v souladu s vyhláškou č. 114/2002 Sb., v platném znění a Vnitřní směrnici č. 4/2014 v aktuálním znění. Prostředky fondu byly čerpány na příspěvky na stravování, na penzijní připojištění zaměstnanců, na peněžní dary k pracovním a životním výročím, zdravotní masáže a na poukázky Fokus Pass. Zůstatek fondu k 31. 12. 2017 činil 103 tis. Kč.

FOND INVESTIC								
Stav k 1.1.	Tvorba			Čerpání			Plán Skutečnost k 31.12.	
		Plán	Skutečnost		Plán	Skutečnost		
2218	Příděl z odpisů z DHM a DNM	1055	1066	Financování investičních výdajů	720	1013	2883	3118
	Transfer na investice od zřizovatele	330	330	Úhrada invest. úvěrů nebo půjček				
	Příspěvek na investice ze st. fondů			Odvod do rozpočtu zřizovatele				
	Výnos z prodeje svěřeného DHM			Posílení zdrojů určených na financ. údržby a oprav		83		
	Dary a příspěvky od jiných subjektů							
	Výnosy z prodeje majetku p.o.							
	Převod z rezervního fondu		600					
<b>2218</b>	<b>Celkem tvorba</b>	<b>1385</b>	<b>1996</b>	<b>Celkem čerpání</b>	<b>720</b>	<b>1096</b>		

### FOND REZERVNÍ

Stav k 1.1.	Tvorba			Čerpání			Plán Skutečnost k 31.12.	
		Plán	Skutečnost		Plán	Skutečnost		
1146	Příděl ze zlepšeného výsledku hospodaření	6	6	Další rozvoj činnosti			1177	629
	Peněžní dary	65	104	Časové překlenutí dočasného nesouladu mezi výnosy a náklady				
	Ostatní			Úhrada případných sankcí				
				Úhrada ztráty za předchozí léta				
				Posílení investičního fondu		600		
			Ostatní	40	27			
<b>1146</b>	<b>Celkem tvorba</b>	<b>71</b>	<b>66</b>	<b>Celkem čerpání</b>	<b>40</b>	<b>627</b>		

### FOND ODMĚN

Stav k 1.1.	Tvorba			Čerpání			Plán Skutečnost k 31.12.	
		Plán	Skutečnost		Plán	Skutečnost		
795	Příděl ze zlepšeného výsledku hospodaření			Odměny zaměstnancům	150	0	<b>645</b>	<b>795</b>
	Peněžní dary			Překročení prostředků na platy				
<b>795</b>	<b>Celkem tvorba</b>			<b>Celkem čerpání</b>	<b>150</b>	<b>0</b>		

### FKSP

Stav k 1.1.	Tvorba			Čerpání			Plán Skutečnost k 31.12.	
		Plán	Skutečnost		Plán	Skutečnost		
90	Příděl do fondu na vrub nákladů	265	282	Úhrada potřeb zaměstnanců	230	270	125	103
	Ostatní							
<b>90</b>	<b>Celkem tvorba</b>	<b>265</b>	<b>282</b>	<b>Celkem čerpání</b>	<b>230</b>	<b>270</b>		

## 5.2. Finanční krytí fondů

### Vybrané položky rozvahy - krytí fondů k 31. 12. 2017

Účet	název	aktiva	pasiva
241.10	běžný účet	1.290.188,78	
241.11	běžný účet 2	5 328.590,09	
261.10	pokladna provozní	21.118,00	
263	ceniny	468,00	
314	pohledávky	3 400,00	
315	pohledávky vůči ZP	22.960,81	
321	odběratelé		599.763,76
324	zálohy přijaté - od VZP		257.191,00
331	závazky vůči zam.-vyúčt. mzdy za 12/17		1.210.116,00
335	pohledávky vůči zaměstnancům	0,00	
336	závazky vůči MSSZ		503.377,00
337	závazky vůči zdrav. pojišťovnám		215.752,00
342	jiné přímé daně		197.565,00
378.10,20	závazky ostatní		38.942,00
385	Příjmy příštích období (příspěvky na péči)	96.885,00	
388	dohadné účty aktivní	412.770,00	
389	dohadné účty pasivní		72.120,73
411	fond odměn		795.179,00
413	fond rezervní ze zlepš. výsledku hosp.		492.237,17
414	fond rezervní-dary		136.539,00
416	fond investic		3.118.112,00
112	zásoby	460.513,98	
<b>Součet:</b>		<b>7.636.894,66</b>	<b>7.636.894,66</b>

Z uvedené tabulky vyplývá, že fondy a ostatní pasiva jsou kryty pohledávkami a aktivy.

## 6. Kontrolní činnost

### 6.1. Kontrolní činnost prováděná auditorem, vedoucími úseků a ředitelem organizace

Únor	Prověření komplexnosti směrnic, kontrola věcného a formálního obsahu vybraných směrnic a ověření vzájemného souladu vybraných směrnic <u>Závěr</u> Nebyly zjištěny nedostatky.
Březen	Prověření účetní závěrky 2016 a dodavatelských faktur. <u>Závěr</u> Nebyly zjištěny závažné nedostatky, který by mohly zásadním způsobem nepříznivě ovlivnit úplnost a průkaznost účetnictví organizace.
Duben	Prověření agendy příjemců sociálních služeb. Prověření hotovostních a bankovních depozit klientů DS, prověření souladu evidence sociální pracovnice s účetní organizace <u>Závěr</u> Nebyly zjištěny nedostatky, které by signalizovaly vznik významných rizik v hospodaření organizace se svěřenými prostředky klientů domova pro seniory. Účetní evidence je v souladu s evidencí sociálních pracovníků.
Květen	Kontrola a prověření účtování dotací. Prověření dodržování ČUS č. 703 Transfery, prověření registru smluv o poskytnutí dotace. <u>Závěr</u> Nebyly zjištěny žádné závažné nedostatky. Způsob účtování dotací bez výhrad.
Červen	Kontrola a prověření účetní evidence. Prověření vybraných účetních okruhů a vazeb k 31.3.2027, prověření archivace <u>Závěr</u> Nebyly zjištěny žádné závažné nedostatky.
Červenec	Prověření tvorby rozpočtu organizace, tvorby odpisového plánu, prověření čerpání rozpočtu <u>Závěr</u> Nebyly zjištěny žádné závažné nedostatky.
Srpen	Prověření účetní závěrky za 1. pololetí 2017. <u>Závěr</u> Nebyly zjištěny žádné nedostatky.
Září	Prověření tvorby a čerpání rezervního fondu, fondu odměn, fondu investic a FKSP. <u>Závěr</u> Nebyly zjištěny žádné nedostatky.

- Říjen Prověření účetní evidence s evidencí majetku. Prověření dodržování Zásad vztahu orgánů SMB k PO v oblasti majetku  
Závěr  
 Nebyly zjištěny žádné nedostatky, které by signalizovaly vznik významných rizik v hospodaření organizace s majetkem. Účetní evidence je v souladu s evidencí majetku. Organizace má nastavený funkční vnitřní kontrolní systém v hospodaření s majetkem a řídí se Zásadami vztahů.
- Listopad Prověření dodavatelských faktur a registru smluv  
Závěr  
 Nebyly zjištěny žádné nedostatky. Organizace se řídí při uveřejňování smluv zákonem č. 340/2015 Sb., o registru smluv a vlastním vnitřním předpisem č. 2/2016.  
 Doporučení: řídit se též Metodickým návodem k aplikaci zákona o registru smluv MVČR.
- Prosinec Prověření analýzy rizik a řízení rizik.  
Závěr  
 Nebyly zjištěny žádné nedostatky. V organizaci se pracuje v souladu s nastaveným systémem řízení rizik, který ji ukládá vnitřní směrnice č. 7/2007. Ve spolupráci s interním auditorem organizace průběžně vyhledává a vyhodnocuje možná rizika a přijímá opatření k jejich předejití nebo eliminaci.

### **Průběžně prováděné kontroly:**

Sociálně zdravotní úsek – kontrola dodržování harmonogramu činností vykonávaných noční službou, kontrola přípravy a podávání večeří do bytových jednotek klientů sociální služby, kontrola vyřizování stížností a připomínek klientů, kontrola postupu při vyřizování pozůstalostí klientů, kontrola dodržování harmonogramu preventivních prohlídek.

Stravovací úsek – dodržování technologických postupů přípravy stravy, skladů potravin, vydávání stravy, teploty vydávaných pokrmů, zpracování a dodržování HACCP. Kontrola čistoty varny, příručního skladu včetně lednic.

Ekonomicko-technický úsek – mimořádné inventarizace pokladny, kontrola evidence ochranných pracovních oděvů a pomůcek, předmětů svěřených k užívání, provozu vozidla, technického stavu budovy a svěřeného majetku, kontrola porostů na zahradě.

Nedostatky zjištěné těmito kontrolami jsou neprodleně odstraňovány a se zaměstnanci řešeny.

## **6.2. Kontrolní činnost OSP MMB**

Kontrolní skupina OSP MMB provedla:

V květnu 2017 následnou veřejnosprávní kontrolu zaměřenou na hospodaření se svěřeným majetkem a veřejnými prostředky poskytnutými z rozpočtu statutárního města Brna.

Při kontrole nebyly zjištěny nedostatky.

V listopadu 2017 průběžná veřejnosprávní kontrola evidence pokladny a faktur, prověření procesu zpracování veřejných zakázek a kontrola dodržování zákona o registru smluv.

Při kontrole nebyly zjištěny nedostatky.

### **6.3. Kontrolní činnost ostatních orgánů**

#### **Krajská hygienická stanice**

Provedla v termínu od 10.2.2017 do 28.2.2017 kontrolní šetření za účelem výkonem Státního zdravotního dozoru, kontrolu plnění povinností stanovených zákoníkem práce, zákonem o zajištění dalších podmínek bezpečnosti a ochrany zdraví při práci, zákonem o ochraně veřejného zdraví.

Nedostatky nebyly zjištěny.

Dne 18.4.2017 provedla kontrolu plnění povinností vyplývajících z předpisů upravujících hygienické požadavky na stravovací služby, hygienické požadavky na prostory a provoz aj. Byly odebrány vzorky - zjišťování v rámci krajského úkolu „Sůl v pokrmeh“

Při senzorickém posouzení bylo konstatováno, že odebírané pokrmy jsou přiměřeně slané.

Při přepočtu na celkovou porci byl doporučený příjem soli překročen.

Bylo doporučeno v zájmu ochrany a podpory veřejného zdraví omezit solení v rámci celosvětového programu „méně solit“ a Výzvy hlavního hygienika ČR „Solme s rozumem“

Dne 11.7.2017 provedena kontrola stravovacího provozu – dodržování hygienických požadavků na stravovací služby.

Nedostatky nebyly zjištěny.

#### **Městská správa sociálního zabezpečení**

provedla v listopadu 2017 kontrolu plnění povinností v nemocenském pojištění, v oblasti pojistného, v důchodovém pojištění a to za období od 1.1.2015 až 30.9.2017.

Kontrolou nebyla zjištěna žádná pochybení.

### **6.4. Vyhodnocení plánu kontrolní činnosti prováděné organizací za předchozí rok**

Plánované kontroly byly realizovány průběžně na jednotlivých úsecích organizace tj. sociálně zdravotním, stravovacím a ekonomicko-provozním. Cílem kontrol bylo dodržování právních předpisů a nastavených postupů v jednotlivých oblastech činnosti organizace. Přijatá opatření z kontrol byla realizována okamžitě a byla zobecněna pro ostatní zaměstnance. Plán kontrol na rok 2017 byl doplněn a rozšířen v návaznosti na aktuální situaci v organizaci.



## 7. Inventarizace majetku

K poslednímu dni každého kalendářního čtvrtletí byly provedeny podle platných směrnic inventarizace finanční hotovosti provozní a depozitní pokladny, čisticích a úklidových prostředků a potravin.

K 31.10. byla provedena inventarizace dlouhodobého hmotného majetku a k 31.12. byla provedena inventarizace veškerého majetku (u hmotného majetku rozdílová – přírůstky a úbytky za období listopad až prosinec) a rovněž pohledávek a závazků v rozsahu podle zákona o účetnictví.

Při inventarizaci nebyly zjištěny žádné inventarizační rozdíly.

V Brně dne 15. února 2018