

ZPRÁVA O PLNĚNÍ ÚKOLŮ V HLAVNÍ ČINNOSTI
ORGANIZACE za rok 2018

DOMOV PRO SENIORY PODPĚROVA



ORGANIZACE JE FINANČNĚ PODPOROVÁNA Z PROSTŘEDKŮ
STATUTÁRNÍHO MĚSTA BRNA A JIHMORAVSKÉHO KRAJE

B | R | N | O



Jihomoravský kraj

ZPRACOVALA:

JUDr. Vlasta Hrabcová
ředitelka

1. Obsah

2. Základní údaje.....	3
3. Plnění úkolů v oblasti hlavní činnosti organizace.....	4
3.1. Sociální služby a služby klientům	4
3.2. Zdravotní péče a rehabilitace.....	5
3.3. Volnočasové aktivity	6
3.4. Stravování.....	7
3.5. Využití kapacity a další statistické údaje.....	7
3.6. Budova - stav, údržba, opravy	8
4. Plnění úkolů v personální oblasti	9
4.1. Struktura a počty zaměstnanců, platové třídy, přírůstky a úbytky zaměstnanců, odměňování k 31. 12. 2018	9
4.2. Organizační schéma.....	11
4.3. Bezpečnost práce a pracovní úrazy.....	11
4.4. Vzdělávání zaměstnanců	11
5. Plnění úkolů v oblasti hospodaření	13
5.1. Výnosy.....	13
5.2. Náklady.....	14
5.3. Výsledek hospodaření.....	15
5.4. Finanční majetek.....	15
5.5. Pohledávky a závazky.....	15
5.6. Finanční podpora z jiných veřejných rozpočtů.....	16
5.7. Investice.....	16
6. Plán tvorby a čerpání prostředků peněžních fondů	18
6.1. Tvorba a čerpání fondů	18
7. Kontrolní činnost.....	21
7.1. Kontrolní činnost prováděná auditorem, vedoucími úseků a ředitelem organizace	21
7.2. Kontrolní činnost OSP MMB	23
7.3. Kontrolní činnost ostatních orgánů.....	23
7.4. Vyhodnocení plánu kontrolní činnosti prováděné organizací	23
8. Inventarizace majetku	24

2. **Základní údaje**

Název organizace:	Domov pro seniory Poděrova, příspěvková organizace
Sídlo:	Poděrova 501/4, 621 00 Brno
IČ:	70887233
Zřizovatel:	Statutární město Brno
Registrovaná sociální služba:	Domov pro seniory
Telefon:	541 227 387
E-mail:	info@pod.brno.cz
Webové stránky:	www.pod.brno.cz
Ředitel:	JUDr. Vlasta Hrabcová
Mobil:	739 094 230

3. Plnění úkolů v oblasti hlavní činnosti organizace

3.1. Sociální služby a služby klientům

Domov pro seniory Podpěrova, je příspěvkovou organizací, poskytující sociální služby. Zřizovatelem organizace je statutární město Brno. Předmětem činnosti je dle zřizovací listiny

- poskytování základního sociálního poradenství
- poskytování pobytových služeb – provozování domova pro seniory

Organizace je právnickou osobou ve smyslu občanského zákoníku, zapsanou v obchodním rejstříku vedeném Krajským soudem v Brně, oddíl Pr., vložka 28.

K 31. 12. 2018 poskytovala organizace sociální službu domov pro seniory.

Cílovou skupinou služby domov pro seniory jsou senioři, kteří mají sníženou soběstačnost zejména z důvodu věku, případně z důvodu nepříznivého zdravotního stavu, jejichž situace vyžaduje pravidelnou pomoc jiné fyzické osoby při péči o vlastní osobu, nacházející se v dlouhodobě nepříznivé sociální situaci, kterou již nejsou schopni zvládnout s pomocí své rodiny ani s pomocí terénní služby.

Cílem služby je udržení schopností a dovedností klientů, vedoucích k prodloužení jejich aktivního života. Zajištění bezpečného prostředí a důstojného zacházení, vytváření podmínek co nejvíce podobných životu v přirozeném prostředí, podpora vztahů s blízkými osobami.

Důraz klademe na individuální přístup a respekt k lidským právům klientů. Služba je poskytována seniorům od 65 let, nepřetržitě 365 dní v roce 24 hodin denně.

K základním činnostem při poskytování sociální služby patří přímá obslužná péče – pomoc a podpora při osobní hygieně, podávání stravy, pomoc s oblékáním a svlékáním, aktivizační činnosti, kulturní a duchovní vyžití, pomoc při vyřizování osobních záležitostí, sociální poradenství aj.

Poskytujeme zdravotní, ošetrovatelskou péči a rehabilitaci a to svými zaměstnanci, případně na základě indikace lékaře externími zdravotnickými pracovníky.

Vlastními zaměstnanci je zajištěna příprava celodenní stravy, úklid bytových jednotek, všech společných prostor domova pro seniory a praní prádla. V domově pro seniory zprostředkujeme dle přání klientů služby kadeřnice, pedikérky.

Kapacita služby domov pro seniory je 70 klientů. Klienti bydlí v 62 jednolůžkových, 4 dvoulůžkových bezbariérových bytových jednotkách. Bytovou jednotku tvoří pokoj s kuchyňskou linkou a lednicí, koupelna s WC, umyvadlem, sprchou a předsíní s vestavnými skříněmi.

V domově pro seniory uplatňujeme paliativní přístup. Při poskytování péče vycházíme z přání a potřeb klienta, tak aby prožil zbytek života kvalitně, důstojně a bez bolesti. Kromě tišení bolesti se snažíme tišit také ostatní symptomy onemocnění a další obtíže v oblasti zdravotní, psychické, sociální a duchovní. Velký důraz klademe na zjišťování potřeb daného člověka a jeho nejbližších a spolupráci s rodinou, která má možnost podílet se na přímé péči o klienta, možnost účastnit se akcí, pořádaných domovem, možnost strávit s klientem i jeho poslední chvíle.

Ke dni 31.12.2018 bylo v Domově pro seniory 69 klientů, z toho 6 mužů a 63 žen. Jejich průměrný věk činil 87,1 let.

Ke dni 31.12.2018 bylo evidováno celkem 307 žádostí o poskytnutí sociální služby domov pro seniory.

Domov pro seniory spolupracoval v roce 2018 s dobrovolnickou organizací Ratolest Brno a s dobrovolnickým centrem Adra Brno. Během roku 2018 v domově působilo 11 dobrovolníků, kteří odpracovali celkem 159,5 dobrovolnických hodin. Cílem dobrovolnického programu pro seniory je prožití důstojného stáří v domově a aktivní zapojení do běžného života.

Hlavní náplní dobrovolnické služby je překonat samotu klientů a aktivně je zapojit do života následujícími činnostmi, které jsou dobrovolníky vykonávány na neprofesionální a neplacené bázi: návštěvy klienta v bytě – individuální práce s klientem v roli společníka (hraní her, předčítání, povídání aj.), doprovázení klientů při procházkách na zahradu DS, individuální rozhovory s klienty, výpomoc při běžných úkonech (ve výtvarné a keramické dílně, v domácnosti klienta pomoc při přípravě a realizaci pravidelných i nepravidelných volnočasových aktivit, pomoc při kulturních akcích zařízení a jednorázových akcích domova).

3.2. Zdravotní péče a rehabilitace

Zdravotní péče je poskytována kvalifikovaným zdravotnickým personálem – všeobecnými sestrami, fyzioterapeutkami - podle zpracovaných ošetřovatelských standardů. Všeobecné sestry zajišťují zdravotní péči v nepřetržitém provozu. Domov pro seniory má uzavřeny Zvláštní smlouvy se všemi zdravotními pojišťovnami, u nichž jsou registrováni klienti. Zdravotní výkony indikované lékařem a provedené všeobecnými sestrami v rámci odbornosti 913 tj. všeobecná sestra v sociálních službách jsou vykazovány zdravotním pojišťovám.

Pravidelná lékařská péče je zajištěna praktickými lékaři a specialistou psychiatrem, kteří do domova pro seniory docházejí.

Rehabilitace je v domově pro seniory zajištěna fyzioterapeutkami, které poskytují:

1) **skupinovou léčebnou tělesnou výchovu** - jejím cílem je společná aktivizace klientů domova pro seniory. Při cvičení se protahují svaly s tendencí ke zkracování a posilují svalové skupiny s tendencí k ochabování. Cvičení podporuje udržení kloubní hybnosti především kořenových kloubů, nácvik rovnováhy a celkové správné držení těla, správný dechový stereotyp. Aktivní pohyb vede ke zlepšení celkové kondice, nervosvalové koordinace, posiluje kardiovaskulární systém a působí pozitivně na psychiku. Společné cvičení klienty více motivuje. Na závěr cvičební jednotky zařazujeme společné zpívání pro zlepšení dechové dynamiky, paměti a nálady klientů.

2) **individuální léčebnou tělesnou výchovu** – dle aktuálního zdravotního stavu klienta je sestaven individuální dlouhodobý plán fyzioterapie a jsou zvoleny vhodné terapeutické postupy, techniky a metodiky LTV /např. měkké a mobilizační techniky, PNF - Proprioceptivní nervosvalová facilitace na základě ordinace lékaře/.

Jedná se o pravidelné polohování jako prevence vzniků proleženin u imobilních klientů, aktivní nácvik otáčení na lůžku, nácvik sebeobsluhy a zachování co největší samostatnosti a volnosti pohybu. Dále provádíme nácvik přesunu na invalidní vozík s asistencí, přesuny pomocí mechanického zvedáku, vertikalizace do sedu, nácvik stoje a chůze s kompenzační pomůckou - berle, nízká a pultová chodítka na bytových jednotkách a v tělocvičně.

3) **specifickou ILTV** – vhodně zvolená fyzioterapie napomáhá klientům při změně zdravotního stavu, jako jsou stavy po amputaci DK, cévních mozkových příhodách na hemoragickém nebo ischemickém podkladě, cvičení při osteoporóze, stavy po fraktuře krčku stehenní kosti konzervativně i operačně řešené, stav po fraktuře krčku pažní kosti, fraktuře bederních obratlů, degenerativní onemocnění drobných a nosných kloubů, degenerativní onemocnění páteře, neurodegenerativní onemocnění - Parkinsonova choroba, Amyotrofická laterální skleróza, Alzheimerova choroba, demence a další.

S fyzioterapeutkami jsou konzultovány úpravy bytové jednotky při změně zdravotního stavu klienta, výběr vhodných kompenzačních a ortopedicko-protetických pomůcek a pomůcek pro zlepšení mobility.

4) **mechanoterapii** - rotoped, pohybový přístroj Motren, který je určen k procvičení horních i dolních končetin, do pohybu je uváděn pomocí elektromotoru. Cvičení je na přání klienta doplněno a obohaceno sledováním videí s procházkami po celém světě.

Končetinový Magneciser, jde o magnetický odporový systém k aktivní terapii ramenního kloubu, cvičení s náčiním, náradím (např. ribstole, gymnastické míče, softmíčky, pružné tahy aj.).

5) **elektroléčbu a vodoléčbu dle ordinace lékaře** – nízkofrekvenční diadynamické proudy, středně frekvenční interferenční proudy, TENS proudy, ultrazvuk, magnetoterapie, aplikace tepla pomocí soluxu, terapeutický laser a biostimul.

6) **multioborovou spolupráci** – individuální řešení polohování u klientů trvale upoutaných na lůžku, výběr vhodných polohovacích pomůcek. U pohyblivých klientů doporučení vhodných pomůcek pro bezpečný přesun a pohyb a pomůcek pro každodenní život. Návrh řešení v oblasti celkové hygieny dle pohybových schopností klienta.

3.3. Volnočasové aktivity

Ve výtvarné a keramické dílně se klienti pod vedením a ve spolupráci s pracovníky pro zájmovou výchovnou nepedagogickou činnost věnují nejrůznějším technikám, jako např.: práci s keramikou, papírem, malování, grafice a podobně. Před obdobím Velikonoc a Vánoc proběhlo několik tematicky zaměřených výtvarných dílen: tvorba věnců, přání, dárků s následnou výstavou výrobků. Jako společný výstup výtvarné tvorby jsme do interiéru budovy domova vytvořily 3 tematicky zaměřené mozaiky, které jsou umístěny na hlavních stěnách v jednotlivých patrech.

V domově pro seniory se konala řada koncertů, kulturních vystoupení, besed a přednášek. Senioři se zapojili do projektu o. s. Rezekvítek: Textilní plodiny, zpracování a výroba textilu“, do projektu „Ježíškova vnoučata“ a také do „Křížovkářské ligy. Veřejně jsme práci našich klientů prezentovali výstavou nazvanou „Z paměti“, která se konala v KC Sýpka v Brně – Medlánkách. Dalšími volnočasovými aktivitami probíhajícími v domově jsou tréninky paměti, psychomotorická a dechová cvičení, zpívání, sportovní hry, společné předčítání.

Do volnočasových aktivit patří také pravidelné návštěvy klientů, kteří jsou upoutáni na lůžko, nebo se nechtějí účastnit společných aktivit. Náplň aktivizace si určuje klient dle svých zájmů, potřeb a přání. Nejčastěji se jedná o předčítání knih, časopisů a denního tisku, kognitivní trénink, vedení rozhovoru, hraní společenských her, reminiscenci atp.

V roce 2018 začala úzká spolupráce s logopedkou, která do domova dochází 1x 14 dní. Častější logopedická cvičení pak probíhají u konkrétních klientů s aktivizačním pracovníkem.

Klientům, kteří o to mají zájem, zprostředkujeme pravidelný léčebný kontakt se psem – canisterapii.

3.4. Stravování

Výroba teplých a studených pokrmů je realizována v souladu se zpracovaným systémem kritických bodů (HACCP) kvalifikovaným personálem.

Klientům jsou doporučeny diety s ohledem na jejich aktuální zdravotní stav. Zajištěna je celodenní strava. Klienti si rozsah stravy a její kombinaci volí dle svého uvážení a na základě konzultace s nutriční terapeutkou. Důraz je kladen na dostatečný příjem tekutin a individuální přání, včetně požadavků na konečnou úpravu stravy. Klientům se zhoršeným kousáním je připravováno mleté maso, klientům s polykacími problémy je připravována mechanicky upravená celá strava. Snídaně jsou připravovány s ohledem na požadavky klientů a jejich osobní preference ohledně výběru pečiva, ale i dalších potravin. Připravována je dieta racionální, šetřící, bez tuku a diabetická, včetně stravy pro klienty s intolerancí mléka.

Přehled odebrané stravy k 31. 12. 2018

Obědy	Dieta racionální	Dieta šetřící	Dieta bez tuku	Dieta diabetická	Celkem
Za rok	13121	3326	498	4823	21768
Za měsíc	1093	277	42	402	1814

Přehled odebraných snídaní a večeří k 31. 12. 2018

Druh	Počet	Druh	Počet	Druh	Počet
Snídaně	20632	Večeře	15128	II. večeře	605

Počet odebraných obědů zaměstnanci k 31. 12. 2018

Obědy	Počet
Za rok	5928
Za měsíc	494

3.5. Využití kapacity a další statistické údaje

	Využití kapacity		Obložnost
K 31.12.2017	98,14	Za rok 2017	99,12
K 31.12.2018	98,57	Za rok 2018	98,30

Věkové složení klientů sociální služby

Věk	Počet klientů k 31. 12. 2017	Počet klientů k 31.12.2018
66 – 75 let	4	6
76 – 85 let	21	20
86 – 95 let	38	38
nad 96 let	5	5

Ukončení poskytování sociální služby

Úmrtí v roce 2017	V nemocnici	V DS	Úmrtí v roce 2018	V nemocnici	V DS
Mužů	0	1	Mužů	3	2
Žen	6	9	Žen	8	5
Celkem	6	10	Celkem	11	7

Zahájení poskytování sociální služby

V roce 2017		V roce 2018	
Mužů	3	Mužů	3
Žen	13	Žen	16
Celkem	16	Celkem	19

Počet klientů dle stupňů závislosti na péči k 31. 12. kalendářního roku

	2015	2016	2017	2018
Bez příspěvku	11	8	7	6
1. stupeň	7	6	9	5
2. stupeň	19	15	13	14
3. stupeň	23	30	33	34
4. stupeň	10	10	8	10
Celkem s PnP	59	61	63	63

3.6. Budova - stav, údržba, opravy

V roce 2018 byla prováděna plánovaná běžná údržba a opravy v budově domova pro seniory a bytových jednotkách klientů sociální služby.

V budově domova pro seniory byla dokončena výměna kulových ventilů, započatá v roce 2017, byly opraveny toalety u společenské místnosti a dlažba v chodbě, byla provedena rekonstrukce společenské místnosti – podlaha, omítky, výdejní pult s výdejním oknem.

Byla provedena 1. etapa rekonstrukce osobních výtahů v návaznosti na závěry revizní zprávy.

V bytových jednotkách byly opraveny koupelny včetně rozvodů, odpadů a stupaček. V části bytových jednotek byl vyměněn za nový nábytek, kuchyňské linky, vestavné skříně, podlahová krytina, garnýže a záclony.

V souladu s právními předpisy byly prováděny pravidelné revize elektrorozvodů, elektrických spotřebičů, elektrických polohovacích lůžek, výtahů, mobilních zvedáků, plynové kotelny, vzduchotechniky, hasicích přístrojů, tělocvičného nářadí, nouzového osvětlení, požárních klapek, přenosných hasicích přístrojů, žebříků, regálů aj.

4. Plnění úkolů v personální oblasti

4.1. Struktura a počty zaměstnanců, platové třídy, přírůstky a úbytky zaměstnanců, odměňování k 31. 12. 2018

	Plán	Skutečnost	Z toho OZP	% plnění
Průměrný přepočtený evidenční počet	48,5	48,9	3	100,8

Počet zaměstnanců k 31.12.2017	Odchod do důchodu	Ukončení PP dohodou	Ukončení PP ve zkušební době	Ukončení PP výpovědí zaměstnance	Ukončení PP uplynutím doby	Nově přijatí	Počet zaměstnanců k 31.12.2018
53	0	3	2	4	5	14	53

K 31. 12. 2018 byl evidenční počet zaměstnanců 53 a průměrný přepočtený počet 48,9. Pracovní poměr ukončilo 14 zaměstnanců a uzavřením pracovní smlouvy pracovní poměr 14 novým zaměstnancům vznikl.

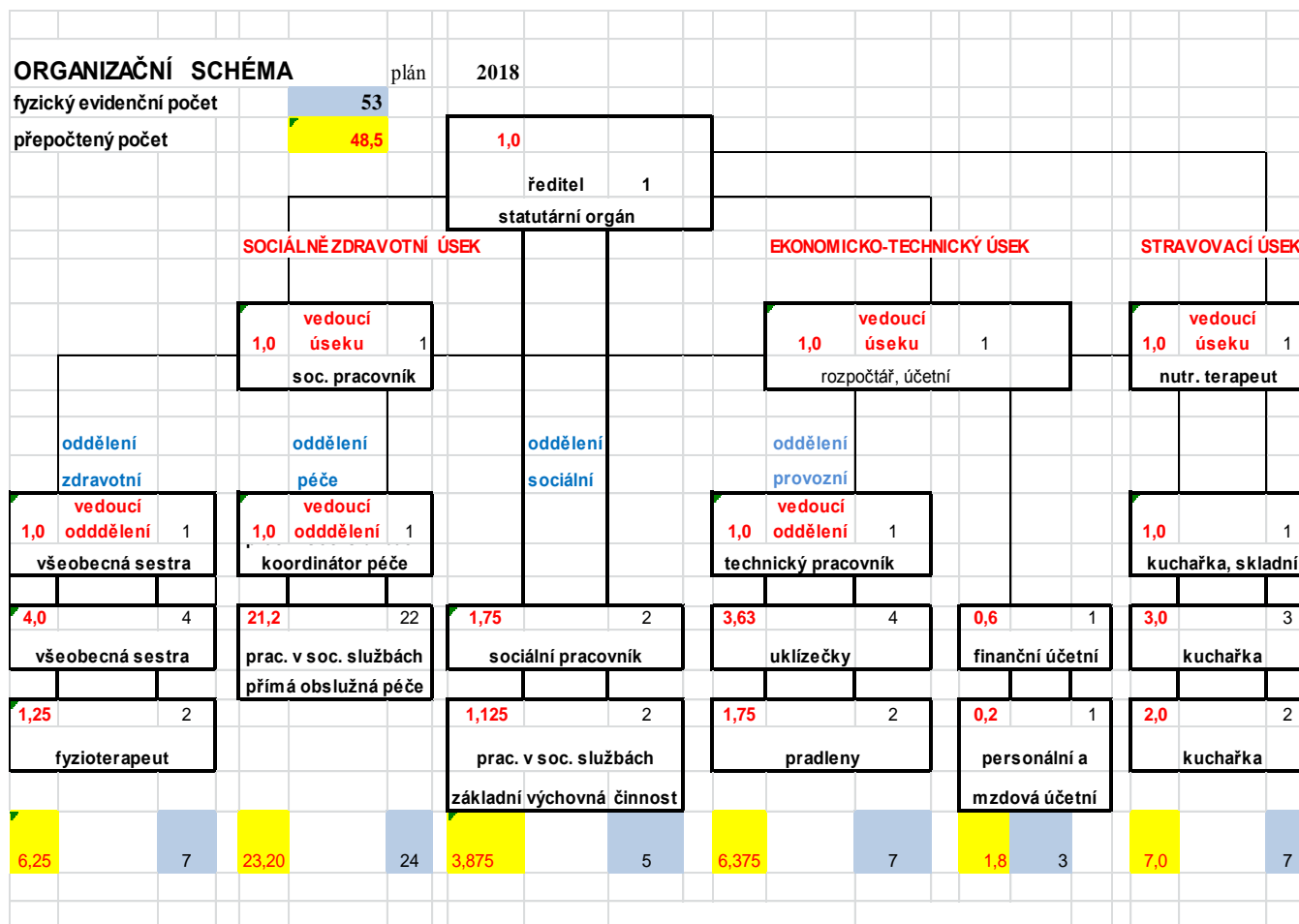
Struktura zaměstnanců	Evidenční počet k 31.12.2018	Průměrný přepočtený evidenční počet k 31.12.2018	Průměrná platová třída	Průměrný plat	Přírůstek/úbytek zaměstnanců
THP	5	3,80	9,4	43.458	0/0
SZP	8	7,8	9,9	34.762	3/4
Pracovníci v soc. službách přímá obslužná péče	24	23,13	5,1	28.255	5/5
Pracovníci v soc. službách – základní výchovná nepedagogická činnost	2	1,12	8,0	34.450	0/0
Sociální pracovníci	3	2,33	10,3	35.663	1/0
Převážně manuálně pracující	11	8,74	3,4	19.113	5/5

Z celkového počtu 53 zaměstnanců pracovalo ke dni 31.12.2018 na zkrácený úvazek celkem 12 zaměstnanců, což je 22,64 %.

Třída	Plánovaná funkční místa úvazky	Obsazená funkční místa k 31.12.2018 Úvazky
2	3,625	3,67
3	2,75	2,75
5	26,16	26,16
7	1	1
8	2,6	2,64
9	1	1
10	9,4	9,72
11	1	1
12	1	1
CELKEM	48,54	48,94

Struktura odměňování	Částka v Kč
Platové tarify	10 552. 264
Příplatek za vedení	176.679
Osobní příplatek	1 287.415
Příplatek za noční práci	232.131
Příplatek za práci v So+Ne	591.299
Příplatek za směnnost	163.193
Příplatek za práci ve svátek	307.690
Odměny celkem	1 786.234
Ostatní náhrady	1 653.389
Za práci přesčas	55.706
Celkem	16 806.000
Náhrady za pracovní neschopnost	139.378
Dohody o provedení práce	324.638
Dohody o pracovní činnosti	113.695
Celkem OON	438.333

4.2. Organizační schéma



4.3. Bezpečnost práce a pracovní úrazy

Na bezpečnost práce a její dodržování je kladen velký důraz. Nově nastupující zaměstnanci absolvují vstupní školení BOZP a PO. Všichni zaměstnanci absolvují pravidelná školení bezpečnosti práce a požární ochrany včetně ověření znalostí a cvičného poplachu. V roce 2018 se stal jeden pracovní úraz s následnou pracovní neschopností zaměstnance, která nebyla do konce roku 2018 ukončena.

4.4. Vzdělávání zaměstnanců

Profesní vzdělávání zaměstnanců je realizováno podle vypracovaného vzdělávacího plánu organizace a podle individuálních vzdělávacích plánů. Cílem vzdělávání je posílení schopností a dovedností zaměstnanců při poskytování sociálních služeb.

Zařízení zajišťuje potřeby vzdělávání a výcviku zaměstnanců jejich účastí na akreditovaných vzdělávacích kurzech, odborných seminářích, odborných stážích v jiných zařízeních poskytujících sociální služby, školicích akcích pořádaných domovem pro seniory, účastí na konferencích pořádaných Asociací poskytovatelů sociálních služeb a samostudiem. Zaměstnanci, kteří mají zákonem o sociálních službách předepsané vzdělávání, ho v roce 2018 splnili. Vzdělávání bylo zaměřeno na poskytování paliativní péče, opatrovnictví, individuální plánování, stáří a jeho hendikepy, práci s informacemi,

zdravotnickou a sociální dokumentaci, GDPR, základy první pomoci pro zaměstnance, psychohygienu a relaxační techniky. Supervize probíhala dle požadavku a potřeb zaměstnanců.

Všichni zaměstnanci splňují kvalifikační požadavky dané právními předpisy tj. zákonem č. 108/2006 Sb., v aktuálním znění a prováděcí vyhláškou č. 505/2006 Sb. v aktuálním znění.

5. Plnění úkolů v oblasti hospodaření

5.1. Výnosy

Struktura vlastních výnosů:

Výnosy	Částka v Kč
- za pobyt klientů	5 039 167,00
- za stravu	3 487 487,00
- příspěvky na péči	5 932 992,00
- služby pro klienty	368,00
- úhrady od zdravotních pojišťoven	678 211,63
Celkem	15 138 225,63

Přehled plnění rozpočtu k 31.12.2018 v tis. Kč

	Skutečnost 2017	Schválený rozpočet 2018	Upravený rozpočet k 30.12.18	Skutečnost k 31.12.2018	Skutečnost /UR (v %)
Výnosy celkem	29.455	32. 848	34.252	34.287	100,1
Výnosy za vlastní výkony a za zboží (účet. skup. 60)	14. 271	13. 770	15.100	15.138	100,3
Ostatní výnosy (účet. skup. 61-66)	186	2.500	400	397	99,3
Výnosy z transferů (účet. skup. 67)	14. 998	16. 578	18.752	18.752	100,00
z toho:					
Výnosy z transferů od zřizovatele (část účtu 672)	9. 838	11. 857	11.607	11.607	100
Výnosy z transferů od městských částí (část účtu 672)					
Výnosy z transferů ze stát. rozpočtu a státních fondů (672)					
Výnosy z transferů od jiných ÚSC a ostatních subjektů	5. 160	4. 721	7.145	7.145	100,00

5.2. Náklady

	Skutečnost 2017	Schválený rozpočet 2018	Upravený rozpočet k 30.12.2018	Skutečnost k 31.12.2018	Skutečnost /UR (v %)
Náklady celkem (v tis. Kč)	29.454	32.848	34.252	34.284	100,1
Spotřeba materiálu (účet 501)	2.880	2.769	3.195	3.196	100,0
Spotřeba energie (účet 502)	1.324	1.440	1.440	1.390	95,5
Služby (účet. skup. 51)	3.561	4.300	3.712	3.763	101,4
<i>z toho:</i> Opravy a udržování (účet 511)	2.694	3.500	2.750	2.760	100,4
Mzdové náklady (účet 521)	14.486	16.466	17.385	17.384	100,0
<i>z toho:</i> Náklady na platy	13.981	16.116	16.806	16.806	100,0
Sociální pojištění a sociální náklady (účty 524, 525, 527, 528)	5.285	6.060	6.311	6.380	101,1
Odpisy dlouhodobého majetku	1.075	1.088	1.105	1.102	99,7
Daň z příjmů					
Ostatní náklady (účty 503,504, účt.sk. 53,54,56,57,55 kromě účtu 551)	843	725	1.104	1.069	96,8
Výsledek hospodaření po zdanění	1			3	
<i>v tom:</i> Výsledek hospodaření hlavní činnosti				3	
Výsledek hospodaření doplňkové činnosti					
Podíl výnosů za vlastní výkony a za zboží na celkových nákladech v %	48,5	41,9	44,1	44,2	100,2
Podíl výnosů za vlastní výkony a za zboží na celkových nákladech (snížených o výši uloženého odvodu z investičního fondu) v %	48,5	41,9	44,1	44,2	100,2
Podíl výnosů za vlastní výkony a za zboží na celkových nákladech (snížených o výši zaúčtovaných odpisů) v %	50,3	43,4	45,6	45,6	100,1
Výše uloženého odvodu z investičního fondu dle § 25 zák. č. 250/2000 Sb.					
Transfer na pořízení dlouhodobého majetku od zřizovatele	330	350	850	850	100,0
Transfer na pořízení dl. majetku ze stát. rozpočtu a státních fondů					
Počet pracovníků (průměrný přepočtený stav) za období nebo rok	45,5	46,5	48,5	48,9	100,8
Průměrná mzda (v Kč)	25.606	28.882	28.876	28.640	99,2

Náklady byly čerpány v souladu s upraveným rozpočtem. Náklady na služby, resp. opravy byly nižší v důsledku odložení plánované opravy střechy. Oprava střechy bude součástí akce „zateplení objektu

Podpěrova“, na kterou byl v roce 2018 zpracováván projekt, realizaci nelze očekávat dříve než v roce 2020.

5.3. Výsledek hospodaření

Výsledek hospodaření k 31.12. 2018	
Výnosy celkem	34.287.130,41 Kč
Náklady celkem	34.284.030,43 Kč
Výsledek hospodaření	+ 3.099,98 Kč

5.4. Finanční majetek

Bankovní účty	Běžný účet	Běžný účet zvýhodněný	Účet FKSP
Zůstatky účtů k 31.12.2018	1.687.887,02	5.894.500,41	126.982,61

Pokladna		Ceniny	
Zůstatek k 31.12.2018	10.457,00	Stav k 31.12.2018	1.082,00

5.5. Pohledávky a závazky

Veškeré závazky organizace byly uhrazeny ve lhůtě splatnosti, organizace nemá žádné pohledávky po lhůtě splatnosti.

Přehled pohledávek a závazků k 31.12.2018

Účet	Název pohledávky	Kč
314	Poskytnuté zálohy	3.400,00
315	Pohledávky vůči zdravotním pojišťovněm	26.776,47
335	Pohledávky za zaměstnanci	0
348	Pohledávky za vybr. místními vládními institucemi	0
377	Ostatní krátkodobé pohledávky	6.747,00
388.09	Dohadné položky aktivní – předpoklad zvýšení PnP	80.373,00
388	Dohadné položky aktivní – ostatní	323.480,00
Celkem		440.776,47
Účet	Název závazku	Kč
321	Dodavatelé	1.009.332,41
324	Krátkodobé přijaté zálohy od VZP	291.390,00
331	Zaměstnanci (vyúčtování mezd za 12/2018)	1.431.852,00
336	Sociální pojištění za 12/2018	595.966,00
337	Zdravotní pojištění za 12/2018	255.426,00
342	Daň ze mzdy zálohová, zvláštní sazbou za 12/2018	257.498,00
374	Krátkodobé přijaté zálohy na transfery	0

378	Ostatní krátkodobé závazky (mimo účtu 378.02 finanční prostředky klientů)	22.543,00
389	Dohadné položky pasivní	7.877,00
Celkem		3.871.884,41

5.6. Finanční podpora z jiných veřejných rozpočtů

Na základě Smlouvy o poskytnutí finanční podpory na poskytování sociálních služeb podle § 105 zák. č. 108/2006 Sb., v aktuálním znění byla poskytnuta částka 455.800 Kč. Finanční podpora byla čerpána na platy, na pojistné na veřejné zdravotní pojištění a sociální zabezpečení hrazené zaměstnavatelem. Vypořádání bylo provedeno ve stanovené lhůtě.

Na základě Smlouvy o poskytnutí finanční podpory podle § 101a zák. č. 108/2006 Sb., v aktuálním znění a dodatku č. 1 ke Smlouvě byla poskytnuta částka 6 680.000 Kč. Finanční podpora byla vyčerpána v plné výši, v souladu se žádostí o finanční podporu na platy, na pojistné na veřejné zdravotní pojištění a sociální zabezpečení hrazené zaměstnavatelem. Vypořádání bylo provedeno ve stanovené lhůtě.

Finanční podpora na poskytování soc. služeb	Poskytnuto k 31.12.2017	Poskytnuto k 31.12.2018	Čerpáno v roce 208	Vráceno
Dle § 101a zák. č. 108/2006 Sb.	4.606.400	6.680.000	6.680.000	0

Dle § 105 zák. č. 108/2006 Sb.	545.000	455.800	455.800	0
--------------------------------	---------	---------	---------	---

5.7. Investice

a) Příspěvek na investice z rozpočtu zřizovatele

V roce 2018 nám byl poskytnut investiční příspěvek zřizovatele ve výši 350.000 Kč na osobní automobil a 500.000 Kč na projektovou dokumentaci „zateplení objektu Podpěrova“. Investiční příspěvky byly použity v souladu s jejich účelovým určením na nákup osobního automobilu Citroën BERLINGO za 363.000 Kč a na zpracování projektové dokumentace na zateplení objektu domova pro seniory Kč 524.158,50.

b) Z fondu investic organizace byl pořízen dlouhodobý hmotný majetek:

varné zařízení do kuchyně v pořizovací ceně 62.920 Kč

elektrická multifunkční pánev do kuchyně v pořizovací ceně 428.158,50 Kč

skříň do společenské místnosti v pořizovací ceně 52.163 Kč

technické zhodnocení budovy (zejména osobní výtahy) za 419.200 Kč

Majetkový účet - Dlouhodobý hmotný majetek	Zůstatková cena ke dni 31. 12. 2018
021. Stavby	50.914.474
022/01 Energetické hnací stroje	5.192
022/02 Pracovní stroje a zařízení	1.245.552
022/05 Inventář	1.339.609
022/30 Dopravní prostředky	747.282

031/01 Pozemky	1.349.600
031/60 Pozemky – nezastavěné	21.880
032. Kulturní předměty	50.720
042. Nedokončený DHM	540.870
ÚHRN	56.215.179

6. Plán tvorby a čerpání prostředků peněžních fondů

6.1. Tvorba a čerpání fondů

v tis. Kč

FOND INVESTIC	Stav k 1.1.2018	Tvorba r. 2018	Čerpání r. 2018	Zůstatek k 31.12.2018
Převod z předchozího roku	3.118			
Příděl ve výši odpisů DHM		1.093		
Transfer na investice od zřizovatele		850		
Transfer na investice ze státních fondů a veřejných rozpočtů				
Výnos z prodeje svěřeného DHM		16		
Dary a příspěvky od jiných subjektů				
Výnosy z prodeje DHM ve vlastnictví PO				
Převod z rezervního fondu		300		
Financování investičních výdajů			1.866	
Odvod do rozpočtu zřizovatele				
Navýšení prostředků na financování údržby a oprav majetku			257	
CELKEM	3.118	2.259	2.123	3.254

REZERVNÍ FOND	Stav k 1.1.2018	Tvorba r. 2018	Čerpání r. 2018	Zůstatek k 31.12.2018
Převod z předchozího roku	629			
Příděl ze zlepšeného výsledku hospodaření		1		
Peněžní dary		32		
Ostatní (navýšení)				
Posílení fondu investic			300	
Ostatní (čerpání)			38	
CELKEM	629	33	338	323

FOND ODMĚN	Stav k 1.1.2018	Tvorba r.2018	Čerpání r.2018	Zůstatek k 31.12.2018
Převod z předchozího roku	795			
Příděl ze zlepšeného výsledku hospodaření				
Odměny zaměstnancům				
Překročení prostředků na platy				
CELKEM	795			795

FOND KULTURNÍCH A SOCIÁLNÍCH POTŘEB	Stav k 1.1.2018	Tvorba r. 2018	Čerpání r. 2018	Zůstatek k 31.12.2018
Převod z předchozího roku	103			
Příděl do fondu na vrub nákladů		339		
Ostatní				
Čerpání - úhrada potřeb zaměstnanců			294	
CELKEM	103	339	294	148

Zdrojem fondu reprodukce majetku, fondu investic ve sledovaném období byly:

- 1 odpisy DHM ve výši 1.093.327 Kč
- 2 transfery zřizovatele na pořízení osobního automobilu ve výši 350.000 Kč a na zpracování projektové dokumentace na zateplení objektu domova ve výši 500.000 Kč
- 3 výnos z prodeje majetku ve výši 16.300 Kč
- 4 převod prostředků z rezervního fondu ve výši 300.000 Kč.

Fond investic byl čerpán na:

- 1 Pořízení DHM a nedokončeného DHM: osobní automobil Citroën Berlingo za 363.000 Kč, varného a udržovacího centra do kuchyně za 62.920 Kč, elektrické multifunkční pánve za 428.158,50 Kč, skříně do společenské místnosti za 52.163 Kč a projektové dokumentace za 540.870 Kč
- 2 Technické zhodnocení budovy (osobní výtahy aj.) za 419.000 Kč
- 3 Opravy za 257.000 tis. Kč – jednalo se o výměnu výdejních oken u jídelny, výměnu vestavných skříní a kuchyňských linek v bytových jednotkách klientů.

Konečný stav fondu k 31.12.2018 činil 3.254.325,60 Kč.

Rezervní fond byl doplněn přidělem ze zlepšeného výsledku hospodaření za rok 2017 ve výši 1.009,79 Kč, dary ve výši 31.965 Kč. Z rezervního fondu bylo čerpáno 38.392 Kč na dary k životním jubileím klientů a na volnočasové aktivity. Částka 300.000 Kč byla po schválení zřizovatelem převedena do fondu investic.

Zůstatek rezervního fondu k 31.12.2018 činil 323.358,96 Kč.

Fond odměn nebyl navýšen ani čerpán.

Stav fondu odměn k 31.12.2018 činil 795.179 Kč.

Fond kulturních a sociálních potřeb byl tvořen 2 % objemu vyplacených platů zaměstnanců a náhrad za dočasnou pracovní neschopnost ve výši 338.907,56 Kč. Z fondu kulturních a sociálních potřeb bylo čerpáno 293.738 Kč dle schváleného rozpočtu na rok 2018 sestaveného v souladu s vyhláškou č. 114/2002 Sb., v platném znění a Vnitřní směrnici č. 4/2014 v aktuálním znění. Prostředky fondu byly čerpány na příspěvky na stravování, na penzijní připojištění zaměstnanců, na peněžní dary k pracovním a životním výročím.

Zůstatek fondu k 31.12.2018 činil 148.370,75 Kč.

Vybrané položky rozvahy - krytí fondů k 31. 12. 2018

Účet	Název	aktiva	pasiva
241	běžný účet BÚ1 + BÚ zvýhodněný	7.582.387,43	
261.10	pokladna provozní	10.457	
263	Ceniny	1.082	
314	Pohledávky	3.400	
315	pohledávky vůči ZP	26.776,47	
321	Odběratelé		1.009.332,41
324	zálohy přijaté - od VZP		291.390
331	závazky vůči zaměstnancům		1.431.852
336	závazky vůči MSSZ		595.966
337	závazky vůči zdravotním pojišťovnám		255.426
342	jiné přímé daně		257.498
377	příspěvky na péči	6.747	
378.10	závazky ostatní		17.633
378.20	přijaté kauce na klíče		4.910
385	příjmy příštích období		
388	dohadné účty aktivní	403.853	
389	dohadné účty pasivní		7.877
411	fond odměn		795.179
413	fond rezervní z HV		193.246,96
414	fond rezervní-dary		130.112
416	fond investic		3.254.325,60
112	Zásoby	210.045,07	
Součet:		8.244.747,97	8.244.747,97

7. Kontrolní činnost

7.1. Kontrolní činnost prováděná auditorem, vedoucími úseků a ředitelem organizace

Interní audity v Domově pro seniory Podpěrova, příspěvková organizace probíhají podle střednědobého plánu pro období 2018 až 2020, zpracovaného podle zákona č. 320/2001 Sb., o finanční kontrole ve veřejné správě, vyhlášky č. 416/2004 Sb., pokynu CHJ-2 k jednotnému uplatňování závazných pravidel doporučení pro výkon interního auditu v orgánech veřejné správy a podle plánu interního auditu na rok 2018.

V souladu s plánem byly realizovány následující audity:

- Leden-únor Kontrola věcného a formálního obsahu vybraných směrnic.
Závěr
Nebyly zjištěny žádné závažné nedostatky.
- Březen Prověření účetní závěrky 2017, vybraných účetních okruhů a vazeb, prověření dodavatelských faktur.
Závěr
Nebyly zjištěny závažné nedostatky, který by mohly zásadním způsobem nepříznivě ovlivnit úplnost a průkaznost účetnictví organizace.
- Duben Prověření agendy příjemců sociálních služeb.
Prověření hotovostních a bankovních depozit klientů DS, prověření souladu evidence sociální pracovnice s účetní evidencí.
Závěr
Nebyly zjištěny nedostatky, které by signalizovaly vznik významných rizik v hospodaření organizace se svěřenými prostředky klientů domova pro seniory. Účetní evidence je v souladu s evidencí sociálních pracovníků.
- Květen Prověření účetní evidence s evidencí majetku. Prověření dodržování Zásad vztahu orgánů SMB k PO v oblasti majetku.
Závěr
Nebyly zjištěny žádné závažné nedostatky.
- Červen Kontrola a prověření vybraných účetních okruhů a vazeb k 30.4.2018, prověření mimořádné inventury pokladny k 2.5.2018.
Závěr
Nebyly zjištěny žádné závažné nedostatky. Nejsou známa žádná předvídatelná rizika ztráty ve vztahu k účetnictví organizace.
- Červenec Prověření tvorby a čerpání rozpočtu, prověření tvorby odpisového plánu, transfery od zřizovatele a JMK.
Závěr
Nebyly zjištěny žádné nedostatky. Organizace hospodaří v souladu se svým rozpočtem. Čerpání rozpočtu je rovnoměrné a odpovídá kontrolovanému období.

Srpen	<p>Prověření účetní závěrky za 1. pololetí roku 2018, prověření vybraných účetních okruhů a vazeb, prověření tvorby a čerpání peněžních fondů organizace.</p> <p><u>Závěr</u></p> <p>Nebyly zjištěny žádné nedostatky.</p>
Září	<p>Prověření účtování dotací, kontrola registru smluv.</p> <p><u>Závěr</u></p> <p>Nebyly zjištěny žádné závažné nedostatky. Způsob účtování je v souladu s ČÚS 703 a obecně platnými právními předpisy.</p>
Říjen	<p>Prověření dodavatelských faktur prověření smluv s dodavateli a registru smluv.</p> <p><u>Závěr</u></p> <p>Doporučeno dbát na správné vyplňování metadat a hlídat lhůty pro zveřejňování smluv v registru.</p>
Listopad	<p>Prověření nastavení systému řízení rizik</p> <p><u>Závěr</u></p> <p>V organizaci se pracuje v souladu s nastaveným systémem řízení rizik. Ve spolupráci s interním auditorem jsou průběžně vyhledávána a vyhodnocována možná rizika a přijímána opatření k jejich předejití nebo eliminaci.</p>

Průběžně prováděné kontroly:

Sociálně zdravotní úsek – kontrola dodržování harmonogramu činností poskytované péče, kontrola přípravy a podávání snídaní do bytových jednotek klientů sociální služby, kontrola vyřizování stížností a připomínek klientů, kontrola postupu při vyřizování pozůstalostí klientů, kontrola dodržování harmonogramu preventivních prohlídek, kontrola udržování pořádku v bytových jednotkách imobilních klientů, kontrola provádění ranní hygieny u imobilních klientů.

Stravovací úsek – dodržování technologických postupů přípravy stravy, skladů potravin, vydávání stravy, teploty vydávaných pokrmů, zpracování a dodržování HACCP. Kontrola čistoty varny, příručního skladu včetně lednic.

Ekonomicko-technický úsek – mimořádné inventarizace pokladny, kontrola evidence ochranných pracovních oděvů a pomůcek, předmětů svěřených k užívání, provozu vozidla, technického stavu budovy a svěřeného majetku, kontrola porostů na zahradě.

Revize pracovních náplní a nastavení organizační struktury vzhledem k cílové skupině.

Nedostatky zjištěné těmito kontrolami jsou neprodleně odstraňovány a se zaměstnanci řešeny.

Ředitel organizace

Kontrola hlášení změn v podmínkách registrace na OSV JMK, kontrola organizační struktury a obsazenosti jednotlivých pracovních pozic ve vztahu ke kvalitě, rozsahu a časové dotaci poskytované péče a dalších činností v rámci organizace. Kontrola poskytované péče vzhledem k výši příspěvku na péči a podnětům k jeho navýšení u jednotlivých klientů.

Výsledky prověření organizační struktury a pracovních náplní se promítly do navýšení počtu zaměstnanců – všeobecných sester. Zejména bylo rozhodnuto o zajištění zdravotní péče v nepřetržitém

provozu a to vzhledem k potřebě zdravotní a ošetrovatelské péče klientům domova pro seniory a poskytování paliativní péče.

7.2. Kontrolní činnost OSP MMB

Kontrolní skupina OSP MMB provedla:

V květnu 2018 následnou veřejnosprávní kontrolu zaměřenou na hospodaření se svěřeným majetkem a veřejnými prostředky poskytnutými z rozpočtu statutárního města Brna.

Při kontrole nebyly zjištěny nedostatky.

V listopadu 2018 průběžnou veřejnosprávní kontrolu zpracování veřejných zakázek v roce 2018, dodržování Zákona č. 340/2015 Sb., o registru smluv, kontrolu účetních dokladů za období jednoho čtvrtletí roku 2018.

Při kontrole nebyly zjištěny nedostatky.

7.3. Kontrolní činnost ostatních orgánů

Krajská hygienická stanice

Dne 28.5.2018 provedla kontrolu plnění povinností vyplývajících z předpisů EU a ČR upravujících hygienické požadavky na stravovací služby, zásady provozní a osobní hygieny při činnostech epidemiologicky závažných, hygienické požadavky na prostory a provoz zařízení, hygienu potravin aj.

Nedostatky nebyly zjištěny.

7.4. Vyhodnocení plánu kontrolní činnosti prováděné organizací

Plánované kontroly byly realizovány průběžně na jednotlivých úsecích organizace tj. sociálně zdravotním, stravovacím a ekonomicko-technickém. Cílem kontrol bylo dodržování právních předpisů a nastavených postupů v jednotlivých oblastech činnosti organizace. Přijatá opatření z kontrol byla realizována okamžitě a byla zobrazena pro ostatní zaměstnance.

8. Inventarizace majetku

K poslednímu dni každého kalendářního čtvrtletí byly provedeny podle platných směrnic inventarizace finanční hotovosti provozní a depozitní pokladny, čisticích a úklidových prostředků, potravin a cenin.

K 31.10.2018 byla provedena inventarizace dlouhodobého hmotného majetku a k 31.12.2018 byla provedena inventarizace veškerého majetku (u hmotného majetku rozdílová – přírůstky a úbytky za období listopad až prosinec) a rovněž pohledávek a závazků v rozsahu podle zákona o účetnictví.

Při inventarizaci nebyly zjištěny žádné inventarizační rozdíly.

V Brně dne 15. února 2019